

# תוצרת פיז



דוח אחריות תאגידית  
2021-2022



# תוכן העניינים



פרק  
**1**

מי אנחנו?



פרק  
**2**

מתכננים קדימה



פרק  
**3**

מקיימים באחריות



פרק  
**6**

כולנו אנשים



פרק  
**5**

לקוחות  
ושרשרת אספקה



פרק  
**4**

המדיניות  
הסביבתית שלנו



פרק  
**8**

ממשל תאגידי



פרק  
**9**

אודות הדוח



פרק  
**7**

בטיחות מעל הכל

ניתן לעבור לפרק ישירות ע"י לחיצה עליו. לחיצה על לוגו פז בתחתית כל עמוד בדוח זה תחזיר לעמוד התוכן.

# דבר המנכ"ל

קבוצת פז מתכבדת לפרסם לראשונה את דוח האחריות התאגידית שלה. הדוח סוקר את היבטי האחריות התאגידית המרכזיים בקבוצה בשנים 2021-2022, ומהווה נקודת פתיחה לדיווחים עתידיים ועשייה בתחומי ה-ESG, שכבר עתה משולבים ומוטמעים בפעילות החברה ובאסטרטגיה העסקית שלה, כפי שעודכנה בשנים האחרונות.

קבוצת פז נמצאת בכל בית בישראל, והיא גאה לתת שירות ללקוחותיה במתחמי התדלוק והטעינה החשמלית, ברשתות קמעונאות המזון, כשהיא מספקת להם גפ"מ, שמנים ומוצרי איטום ועוד.

את האחריות התאגידית בפז ניתן לחלק לשני צירים מרכזיים. הראשון הוא הפעילות היומיומית בקבוצה, הכוללת אספקת שירותים ומוצרים בתחומי האנרגיה וקמעונאות המזון ללקוחות מגוונים וכן בתחום הנדל"ן. פז משקיעה משאבים רבים להטמעה ויישום של היבטי אחריות תאגידית בפעילות זו, במסגרת ניהול הסיכונים של החברה והממשקים השונים שהיא מנהלת אל מול מחזיקי העניין שלה – לאורך כל שרשרת האספקה. הרחבת פעילותה העסקית של פז בשנים האחרונות העצימה את חשיבות רכיב האחריות התאגידית בפעילות השוטפת של הקבוצה.

הציר השני נוגע לגיבושה ויישומה של אסטרטגיה עסקית חדשה לפז, המתאימה לשינויים בעולמות האנרגיה, תוך בניית מנועי צמיחה ארוכי טווח לקידום ופיתוח תחום האנרגיות האלטרנטיביות. כחלק מכך, בשנים האחרונות הוקמו שלל פעילות ייזום בתחום האנרגיות המתחדשות והירוקות, והשנה מתעתדת פז להשלים את תהליך הפיצול והחלוקה של פעילות בית הזיקוק.

מחויבות לשינוי, לצמיחה, להצבת יעדים ולניהול עסקים בראייה ארוכת טווח המכילה את עקרונות האחריות התאגידית, היא חלק ממחויבויותיה של קבוצת פז.

בתחום הסביבתי הקבוצה מנטרת השפעות סביבתיות כנגזרת מפעילותה העסקית, ומשקיעה משאבים שונים בהפחתת סיכונים אלו. בנוסף, פז מיישמת מדיניות ניהול סיכונים ותוכנית ציות ייעודית בתחום הסביבתי בכל חברות הקבוצה. כמו כן, הקבוצה דואגת לתקינה מתקדמת המייצגת עמידה בסטנדרט הגבוה מן המתבקש בחוק.

בהיבט חברתי, פז משקיעה רבות במשאב האנושי, ופועלת לרווחת עובדיה, לפיתוח המקצועי והאישי – ולבטיחות בעבודתם. פז מתגאה להיות חברה ישראלית, הפועלת לחיבור בין עובדיה לבין הקהילה, ומשלבת משאבים רבים במגוון רחב של פעילויות.

בתחום הממשל התאגידי, פז השקיעה בשנים האחרונות משאבים רבים בשיפור ההיבטים הנוגעים לפעילות הדירקטוריון וגיוון חבריו, בהיבטי ניהול הסיכונים ובשקיפות אל מול מחזיקי העניין והדברים אמורים ביתר שאת נוכח היותה של הקבוצה ללא גרעין שליטה, וזאת לצד תחומים נוספים. פז תמשיך לפעול כך, מתוך שאיפה

לקדם את פעילותה השוטפת בתחומים אלו, וכחלק מהאסטרטגיה שהקבוצה גיבשה בשנים האחרונות.

אין לנו ספק כי אחריות תאגידית תתרום לפעילותה העסקית של הקבוצה, תשפר את הממשקים השונים שלה עם שותפיה לדרך, לקוחותיה וספקיה.



**ניר שטרן**

מנכ"ל קבוצת פז

# מי אנחנו?

## פרק 1



### החזון שלנו

להוביל את תחומי האנרגיה לתחבורה, קמעונאות המזון והנדל"ן בישראל אל העתיד, ולהוות גורם משמעותי למשק הישראלי בתחומי פעילותנו.

לאורך השנים פז ביססה את עצמה כאחת מהחברות הגדולות בארץ במגוון רחב של תחומים, והיא ממשיכה לצעוד לעבר מטרתה – להיות מעצמת הנוחות של ישראל. פז דוגלת בשקיפות כערך מרכזי ביחסיה עם משקיעיה, התעשייה והחברה הישראלית. בהתאם, מגישה פז לראשונה את דוח האחריות התאגידי של שנים 2021-2022.

פז רואה בפרסום הדוח הזדמנות חשובה ומשמעותית בתהליך התפתחותה לעבר תחומים רבים של הכלכלה הישראלית, וחיזוק מערכת היחסים שלה עם מחזיקי ובעלי העניין שלה. כך, בין היתר, תוכל לשמור על מעמדה כחברה מובילה במשק – גם מבחינה ערכית, חברתית וסביבתית.

**פז היא קבוצת האנרגיה, קמעונאות המזון והנדל"ן המובילה בתחומה במשק הישראלי.**

**פז מעסיקה כ-3,530 עובדים בחברות בנות ובמאות נקודות הפרוסות לאורכה ולרוחבה של הארץ.**





# ההיסטוריה של פז

## יותר ממאה שנים של הובלה

### קבוצת פז פועלת בישראל כבר יותר ממאה שנה

מאז הקמתה בשנת 1922 פז עברה תהליכי התפתחות ושינוי אדירים, אבל במשך כל שנות פעילותה ממשיכה פז לשרת בנאמנות מיליוני לקוחות ישראלים וללוות כל אחד ואחת בדרך.





# תחומי הפעילות העיקריים שלנו

פז היא חברה של לקוחות, ולכן שואפת להעניק מקסימום פתרונות חכמים לחיי היום-יום. מהובלה של תחום האנרגיה והנדל"ן ועד לסופרמרקטים במרכזי הערים, בפז ממשיכים להתפתח ולהגיע להישגים מרשימים במבחר תחומים:

פז הציבה לעצמה מטרה להפוך למובילה בשוק קמעונאות המזון בחנויות הנוחות והסופרמרקטים במרכזי הערים. מאות נקודות מכירה בפריסה ארצית, במרחק נסיעה קצרה (ואפילו הליכה) מבית הלקוח מאפשרות לפז להעניק חווית רכישה ייחודית.

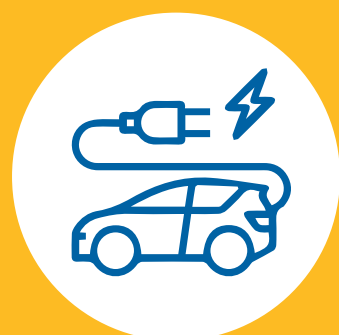
לכל אלה מצטרף הארנק הדיגיטלי של הקבוצה, המשלב יכולות טכנולוגיות חדשניות, ומבסס את מעמדה כקמעונאית נוחות מובילה.



## קמעונאות מזון

נסיונה של פז בפעילות מסורתית של הובלה, שיווק ומכירה של דלקים ושמנים לצד פעילות חדשנית בתחום הטעינה החשמלית מאפשרת לפז להמשיך ולהוביל את תחום האנרגיה לתחבורה.

הקבוצה עוסקת במכירת דלקים וטעינה חשמלית ללקוחות הפרטיים במתחמי התדלוק, פתרונות תדלוק וטעינה חשמלית לעסקים באמצעות פזומט, שיווק אנרגיה ללקוחות עסקיים גדולים, ואחסון ותדלוק של דלק סילוני למטוסים.



## אנרגיה לתחבורה

פזגז משוקת, מוכרת ומפיצה פתרונות אנרגיה מבוססי גז וחשמל למאות אלפי לקוחות מוסדיים, עסקיים ופרטיים בישראל, ומתמחית בהסבות מפעלים לשימוש בגז טבעי.

בנוסף הקימה הקבוצה זרוע שתפעל בעולמות האנרגיה המתחדשת.



## גז ואנרגיות מתחדשות

קבוצת פז מחזיקה ומנהלת נכסים ברחבי הארץ, הכוללים בין השאר מתחמי תדלוק וכן נכסים תפעוליים אחרים אשר בחלק ניכר מהם יש לקבוצה זיקה קניינית.

פז פועלת לטובת מיצוי מיטבי של פוטנציאל הנדל"ן שלה לצד ייזום הכולל הרחבת הרשת והבסיס הקמעונאי, איתור ופיתוח מקרקעין קיימים וחדשים.



## נדל"ן

מעל **100 נכסים**  
בדיקה קניינית ברחבי הארץ,  
מתוכם כ-  
**28,000 מ"ר**  
שטח בנוי מושכר



כ- **8,000,000**  
כוסות קפה נמכרו ב-yellow



**68**  
עמדות טעינה חשמלית  
בפריסה ארצית

נכון למועד פרסום הדוח



מחזור מכירות העולה על  
**14 מיליארד ₪**



כ- **1.4**  
**מיליארד ליטר**  
דלקים שנמכרו במתחמי תדלוק ברחבי הארץ



כ- **3.2**  
**מיליארד ₪**  
שווי נכסי נדל"ן



כ- **3,530**  
עובדים בקבוצה



מכירות של כ- **3**  
**מיליארד ₪**  
בשוק קמעונאות המזון



מעל **מיליון**  
משתמשים  
באפליקציית הקמעונאות המובילה בישראל



מעל **300**  
**סניפי**  
חנויות נוחות  
וסופרמרקטים שונים



# החלקים שמרכיבים את התמונה הגדולה





# מתכננים קדימה

## פרק 2



פז היא קבוצה ממוקדת לקוחות אשר פעילותה היומיומית מונחית על ידי עקרונות של שרות ואיכות. בשנתיים האחרונות פועלת פז ליישום אסטרטגיה עסקית לפיתוח מנועי צמיחה ארוכי טווח, וזאת לאור השינויים בעולמות האנרגיה ובביקוש לדלקים פוסיליים. בהתאם הקבוצה שמה לעצמה כמטרה לפעול בשלושה מגזרי פעילות מרכזיים:

## אסטרטגיית הקבוצה

כמו כן, קבוצת פז שואפת להמשיך ולהוביל את שוק האנרגיה לתחבורה ולפתח את התעשיות המסורתיות בהן היא פועלת ככל הניתן בצורה סביבתית ומקיימת, בהתאם לבסיס הידע הנוכחי שלה ולמגמות המובילות בכל תחום. תעשיות אלו חיוניות למשק הישראלי ולפיתוח הכלכלה הישראלית, ופז רואה באחזקתן נכסים חיוניים.



# חברות הקבוצה והמותגים שלנו



## סל הקניות של העתיד

### קמעונאות מזון

בשנים האחרונות קבוצת פז פועלת, מפתחת ומרחיבה באופן משמעותי את פעילותה בתחום קמעונאות המזון ומוצרי הצריכה. החברה שמה לעצמה למטרה להפוך לאחת מחברות קמעונאות המזון המובילות בישראל.

במסגרת זאת פז מרחיבה משמעותית את פעילותה בעולם הסופרמרקטים והמרכולים השכונתיים, ובמקביל ממשיכה כל העת להרחיב את פעילותה בעולם הנוחות, וזאת באמצעות מספר מותגים שרכשה, ובראשם:

### רשת המרכולים פרשמרקט

### סופר יודה

לפז רשת חנויות ותיקה ומובילה בתחנות התדלוק שלה (Yellow). נכון לסוף שנת 2022 לפז כ-240 חנויות Yellow בפריסה ארצית, חלקן במתכונת של מרכולים בגודל בינוני, המחזיקים מוצרים מגוונים. חנויות הנוחות מציעות לעוברים בדרך מגוון רחב של מוצרי מזון וצריכה לכל מי שזקוק להשלמות והתרעננות. לצד רשת Yellow הוותיקה רכשה פז בשנים האחרונות רשתות סופרמרקט ומרכולים שכונתיים כדוגמת פרשמרקט וסופר-יודה.

פז מפעילה אפליקציה ייחודית המכילה ארנק דיגיטלי לניהול מועדון הצרכנות והנאמנות הדיגיטלי הגדול בישראל. פעילות זו מאפשרת ללקוחות המועדון נוחות בביצוע עסקאות תדלוק ותשלום בחנויות פיזיות, מעקב אחר עסקאות, שליטה בהיסטוריית פעולות וצבירת כסף למימוש בארנק הדיגיטלי של המועדון. בנוסף, לקוחות המועדון נהנים מהצעות ערך ייחודיות על בסיס שיתופי פעולה עם חברות מובילות במשק כמו החברה להגנת הטבע, הראל, סופר פארם, כ.א.ל ועוד.

ארנק הנאמנות הדיגיטלי של פז ו-Yellow הוא הגדול והמתקדם בישראל, וממצב את הקבוצה כמובילה בתחום הדיגיטציה בעולם הקמעונאי בפרט, ובעולמות הצרכנות בכלל.



### אנרגיה לתחבורה

פז שואפת להמשיך ולהציע פתרונות אנרגטיים להנעת רכבים בהתאם להתפתחות הטכנולוגיה בתחום הזה. פז מחזיקה במספר הגדול ביותר של מתחמי התדלוק במדינה, ומתוך הבנה מעמיקה של שוק האנרגיות המתחדשות, היא מציעה, לצד מקורות האנרגיה המסורתיים, אספקת אנרגיה מתקדמת לתחבורה עבור מגוון לקוחותיה.



המותג החדש ביותר של הקבוצה, הוקם על ידה בכדי להוביל את מהפכת האנרגיה לרכבים החשמליים בישראל. בפעילותה, פז Charge מציעה טעינה חשמלית מהירה במקומות ציבוריים ופרטיים, וללקוחות פרטיים ועסקיים. פז רואה חשיבות רבה בהצעת פתרונות טעינה מהירה להנעה של רכבים חשמליים, ופיתחה מערך של פתרונות ללקוחותיה, הכולל נכון למועד פרסום הדו"ח 68 עמדות טעינה חשמלית מהירה במתחמי תחנות תדלוק קיימים, אספקת פתרונות טעינה לבתים פרטיים, בנייני מגורים, מתחמים מסחריים וציי רכב וחברות.



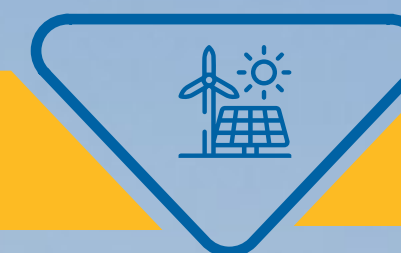
בנוסף לפריסת תחנות תדלוק ועמדות טעינה ברכבי הארץ פז מציעה באמצעות פזומט מערך שירותי תדלוק, טעינה חשמלית ושירותי רכב ממוחשבים המאפשרים ללקוחות עסקיים לנהל את הוצאות ציי הרכב שלהם בקלות ובפשטות. פזומט הינה פלטפורמת התדלוק הממוחשבת הגדולה בישראל, המשרתת אלפי עסקים במשק הישראלי, גדולים וקטנים כאחד. פזומט מספקת מענה מקיף ומדויק לתדלוק ממוחשב, לרבות שירותי טעינה חשמלית של ציי רכב, מגוון פתרונות לשליטה ובקרה על הוצאות רכב ושירותים מקצועיים כמו שטיפת רכב, תיקון תקרים, חילוץ ועוד. פעילות המותג מנוהלת על ידי מערך סליקה עצמאי, המאפשר שירות איכותי ללקוחות ללא תלות בגורמים חיצוניים.



פז שמנים וכימיקלים הינה החברה הגדולה והמובילה בישראל בייצור ושיווק שמנים וחומרי סיכה. כמו כן פז שמנים וכימיקלים הינה שחקנית מובילה בתחום מחזור השמנים בישראל, והיא מתמחה במחזור שמנים משומשים (פסולות) והשבתם לשימוש מסחרי. פז שמנים משקיעה משאבים רבים במחקר ופיתוח, כדי לספק ללקוחותיה המגוונים את המוצרים העומדים בחזית הטכנולוגיה בכל תחום.

# חברות הקבוצה והמותגים שלנו

## יוצרים אלטרנטיבות



בגז טבעי. פזגז משווקת מוצרים נלווים למגזר הפרטי, החקלאי, המסחרי והתעשייתי, והיא מציעה אנרגיה ירוקה, יעילה וחסכונית שמקורה בגז, בסטנדרט הבטיחות הגבוה ביותר.

החברה המובילה במדינה מבין חברות ספקי הגז בישראל, והיא מספקת גפ"מ למיליוני בתים ועסקיים ברחבי הארץ. בנוסף, לפזגז רישיון לשיווק חשמל לשוק הפרטי והעסקי, והיא מבצעת הסבות מפעלים לשימוש

עלות הקמתו למעלה מ-300 מיליוני דולר. הפרויקט נמצא בשלבי הקמה, והפעלתו המסחרית של הפרויקט צפויה ברבעון השני של שנת 2024.

פז פועלת בחו"ל לייזום וקידום פרויקטים לייצור חשמל ואגירתו. בימים אלו פז ושותפיה מקימים פרויקט לפריסת שדה סולארי בטקסס, ארה"ב בהיקף של 272MWdc המשתרע על שטח של 7.6 קמ"ר, אשר

**אנרגיה חלופית ומתחדשת**  
תחום האנרגיות המתחדשות הוא שוק בעל ממשקים רבים לפעילותה של פז, ועל כן היא רואה בו מנוע צמיחה פוטנציאלי. בשנת 2021 הודיעה פז על הקמת זרוע העוסקת בקידום תחום האנרגיות המתחדשות, ובמסגרת פעילות זו היא מתעתדת לקדם השקעות בתחומי אנרגיה חלופית, מתחדשת וירוקה, בייצור ואגירת אנרגיה לרשת החשמל וללקוח הקצה בארץ ובחו"ל. פז פועלת להשאת ייצור האנרגיה בשטחי הנדל"ן שהיא מפעילה ופרסה גגות סולריים על מבנים רבים.

# חברות הקבוצה והמותגים שלנו

## מחברים לקרקע



שיעור תפוסת הנדל"ן המניב במתחמי התדלוק עומד על כ-95% וכולל בתוכו מגוון סגמנטים מתחום ההסעדה, מסחר, שרותי דרך ובנקטים לרווחת באי המתחם.

הנדל"ן שבאחזקת הקבוצה נאמד בשווי של כ-3.2 מיליארד ₪ (לא כולל נכסי בית הזיקוק), והוא כולל בין היתר מקרקעין בהם פועלים מתחמי תדלוק, נכסים מניבים, וכן קרקעות לשימושים שונים של הקבוצה ועתודות קרקע אחרות.

תחת המותג פז פועלים 266 מתחמי תדלוק, מתוכם ב-105 מתחמים מחזיקה פז בזיקה קניינית. בחלק ממתחמי התדלוק מתקיימת פעילות משולבת, המספקת הצעות ערך לבאי המתחם הן כפועל יוצא משטחי מסחר המושכרים לצדדים שלישיים (בהם נמנים מותגים מובילים), והן משרותי התדלוק וחנוות הנוחות. כמו כן בבעלות פז, נכסי נדל"ן נוספים, הכוללים בין השאר מגרשים ונכסים מניבים אחרים.

### נדל"ן - תחנות

פז מנהלת ומפעילה נכסי נדל"ן מניב בפריסה ארצית במתחמי התדלוק, והיא פועלת להשביח ולפתח את נכסיה, תוך מיצוי מיטבי של הפוטנציאל הנדל"ני שבבעלותה.



# חברות הקבוצה והמותגים שלנו



## מחברים לקרקע

הקבוצה פועלת למיצוי פוטנציאל נכסיה הנדל"נים באמצעות השבחה וייזום. כחלק ממהלכים אלו יוזמת פז קידום תוכניות להשבחה, בין היתר באמצעות שינוי סטאטוס תכנוני של נכסי המקרקעין בהן היא מחזיקה זיקה קניינית לייעודים שונים, ביניהם מגורים, תעסוקה, מסחר, מלונאות ועוד, והכל בהתאמה לאופי, לפוטנציאל ולמרקם הסביבתי. מהלכים אלו הינם ארוכי טווח, ולעיתים מחייבים עריכת הסדרים עם צדדים שלישיים.

### נדל"ן - ייזום

נכסי המקרקעין שבבעלות פז הינם בעלי פוטנציאל נדל"ני, וחלקם נמצאים באזורי ביקוש ומגלמים בתוכם יתרון כלכלי מובהק בהסבת ייעודם. פז שוקדת על מיצוי הפוטנציאל הנדל"ני של נכסים אלו באופן מיטבי ומועיל בהתאמה למגמות השוק.



# חברות הקבוצה והמותגים שלנו

## איטום



מוצריה הנבחרים של פזקר נמצאים כיום כמעט בכל בית, מבנה ומערכת תשתית בישראל. ניסיונה ויכולותיה, הזוכים להכרה בארץ ובעולם, ביססו את מעמדה של החברה בחזית ענף האיטום בישראל, עם אסטרטגיה ברורה לקידום חידושים ופיתוחים בתחום החיסכון באנרגיה בעזרת מוצרי איטום.

פזקר היא החברה המובילה בישראל בפיתוח ובייצור של מוצרי איטום לשוק הבנייה והתשתיות, והיא היצרנית היחידה בארץ ליריעות איטום ביטומניות. בין המגוון הרחב של חומרי האיטום הירוקים של פזקר ניתן למצוא מוצרים לאיטום חדרים רטובים, לאיטום גגות ולאיטום קרקעי.

# חברות הקבוצה והמותגים שלנו

## זיקוק



פז מחזיקה בבעלותה המלאה את בית הזיקוק באשדוד. זהו בית הזיקוק השני בגודלו במדינה, והוא מייבא ומזקק נפט גולמי וחומרי ביניים לתזקיני נפט המיועדים בעיקר לשימוש שוק הדלק המקומי בניהם בנזין, סולר, דלק סילוני ועוד. בית הזיקוק באשדוד כולל מתקנים תפעוליים לזיקוק וליצירת אנרגיה, מתקנים לשמירה על איכות הסביבה, מתקנים להובלה ואיחסון ועוד.



באוגוסט 2021 החליט דירקטוריון החברה לפעול לפיצול בית הזיקוק בדרך של חלוקת דיבידנד בעין, באופן שיהפוך לחברה עצמאית נפרדת. מהלך זה יתרום למיקוד ניהול הקבוצה כחברת לקוחות, ויאפשר לה להתמקד באסטרטגיה שהגדירה.

לאור פיצולו הצפוי של בית הזיקוק הופרדו נתוניו מנתוני הדוח, אולם על מנת לשקף את פעילותו יוחד פרק נפרד להשפעותיו הסביבתיות.







# מקיימים באחריות

## פרק 3

קבוצת פז שותפה מלאה למאמץ להשגת 17 יעדי פיתוח בר הקיימא של האו"ם הידועים גם כ-SDG (Sustainable Development Goals).

מימוש היעדים, לצד מטרות המשנה שלהם, שלובים בפעילות העסקית של קבוצת פז. תהליך מיפוי נושאי ה-ESG המרכזיים והמהותיים לפז העלה מספר יעדים ומטרות משנה שהקבוצה מקיימת בפעילותה.



**8**  
DECENT WORK AND  
ECONOMIC GROWTH

**8.3**

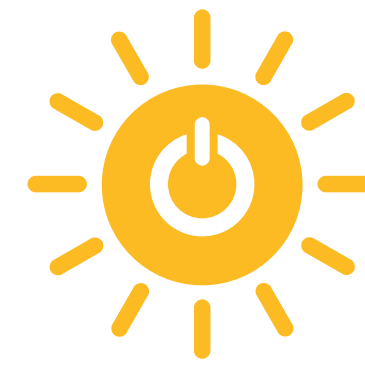
**קידום תעסוקה ושכר הוגנים ושוויוניים**

**8.8**

**הגנה על זכויות העובדים וקידום סביבת עבודה בטוחה**

קבוצת פז מתחייבת לקדם תעסוקה הוגנת, שוויונית ובטוחה לכל עובדיה. פז דוגלת בהעסקה מגוונת ומכילה, בקידום חיזוק מגדרי ואתני בכלל הדרגים (כ-41% מכוח העבודה בקבוצה הן נשים), והיא מהווה מעסיק משמעותי בחלק מאזורי פעילותה.

קבוצת פז מנהיגה נהלי בטיחות סדורים כדי לקדם סביבת עבודה בטוחה ומוגנת יותר, לרבות ניהול תוכנית צינת/בקרה שנתית בתחום הבטיחות, הכוללת הדרכות בדיקות ובקרות שוטפות בתחומים אלה.



**7**  
AFFORDABLE AND  
CLEAN ENERGY

**7.2**

**הגדלה משמעותית של החלק היחסי של אנרגיות מתחדשות מתוך תמהיל האנרגיה**

קבוצת פז פועלת להרחיב את הפעילויות העסקיות בתחום האנרגיות המתחדשות.

בשנת 2022 ייצרו הפאנלים הסולאריים בשטחי נכסי הקבוצה כ-4% מצריכת החשמל של כל הקבוצה.

כחלק מהאסטרטגיה העסקית שהיא מקדמת הקימה פז זרוע לייזום ומציאת פתרונות לאנרגיות מתחדשות וירוקות.

כמו כן השקיעה פז בפרויקט לייצור אנרגיה סולארית בטקסס ארה"ב, והיא מתעתדת להמשיך ולהשקיע בתחומי האנרגיות הירוקות.

פז פועלת על מנת לצמצם את פעילותה העסקית בקשר עם זיקוק דלקים פוסיליים בעת היפרדות מבית הזיקוק באשדוד.



**3**  
GOOD HEALTH  
AND WELL-BEING

**3.9**

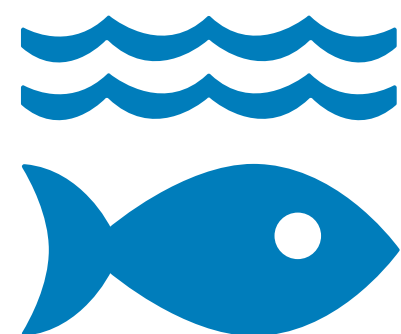
**הפחתה של מחלות ומוות מזיהום וכימיקלים מסוכנים**

קבוצה בעלת פעילות בתחום קמעונאות המזון, פז מתחייבת לספק ללקוחותיה מוצרים בריאים ומפוקחים העומדים בהוראות החוק ותקנות הבריאות.

קבוצת פז מבצעת בקרות על ספקיה על מנת לוודא שהם פועלים בהתאם לכל התקנות והחוקים.

כחלק מהפעילות הזו, פועלת פז להקמת תוכנית אכיפה בתחום בריאות המזון, דואגת לפיקוח וטרינרי ברשתות המזון השונות, ומפעילה מערכי בקרה כדי להבטיח שמירה על סטנדרטים גבוהים ועמידה ובכל ההנחיות וההוראות לגבי טיפול במזון.

בנוסף, מטבע עיסוקה בחומרים מסוכנים קבוצת פז מנהלת מנגנוני בקרה ופיקוח הדוקים כדי להבטיח עמידה בדרישות החוק ולמנוע פגיעות ואירועים מסוכנים.



**14**  
LIFE  
BELOW WATER

**14.1**

### הפחתת אירועי זיהום ים ומים לרבות מקורות מים יבשתיים

פז פועלת למניעת אירועי שפך וזיהום מי תהום ומים עיליים, ומתחייבת לפעול כדי לטהר את אירועי הזיהום שנגרמו בגלל פעילותה העסקית. במהלך שנות פעילות הקבוצה פעלה פז לשיקום של מי תהום, והיא מטפלת מזה שנים בעדשות דלק שנמצאו בשטח פעילותה. פז עושה שימוש בטכנולוגיה המונעת גלישת דלקים וזיהום קרקע ומי תהום.



**13**  
CLIMATE  
ACTION

**13.1**

### חיזוק החוסן האקלימי והסתגלות לסיכוני אקלים

פז פועלת כחלק מהאסטרטגיה ומתהליכי ניהול הסיכונים שלה להפחית את ההשפעות הסביבתיות ולחזק את המוכנות שלה לשינויים אקלימיים. חלק משמעותי מהאסטרטגיה העסקית של פז הוא קידום פתרונות וחדשנות בעולמות האנרגיות המתחדשות כגון טעינה חשמלית, פעילות בפרויקטים של אנרגיות מתחדשות, ביצוע הסבות לפעולה באמצעות גז טבעי ועוד.



**12**  
RESPONSIBLE  
CONSUMPTION  
AND PRODUCTION

**12.4**

### קידום מנגנונים לניהול סביבתי של כימיקלים ופסולת והפחתת השפעותיהם הסביבתיות

**12.5**

### הפחתת פסולת ועידוד מחזור

פז שואפת לייעל את כל שרשראות האספקה ולהבטיח יצירת מנגנונים מקיימים. בפעילות היצרנית פועלת קבוצת פז בהתאם לנהלים סביבתיים ובטיחותיים מחמירים וקפדניים המפחיתים את ההשפעות הסביבתיות של פעילות הייצור שלה. פז שמנים רוכשת שמנים משומשים מהתעשייה, ממחזרת אותם ומוכרת את תוצרי המיחזור, ובכך מאפשרת שימוש חוזר, מפחיתה הובלת פסולת מסוכנות לאתרי הטיפול, ומפחיתה צורך בייצור חומרים נוספים. קבוצת פז עברה להשתמש בבוחשנים מעץ לקפה, לגבות תשלום ולהפחית שימוש בשקיות פלסטיק, הקבוצה מבצעת איסוף למיחזור של עשרות מיליוני בקבוקי פלסטיק בשנה, בשנתיים האחרונות הפחיתה שימוש במאות אלפי דפי נייר והדפסות, ועוד.

# פרק 4

# המדיניות הסביבתית שלנו

**פז רואה בשמירה על הסביבה וקידום ערכי קיימות חלק משמעותי וחיוני בתהליך קבלת ההחלטות היומיומי שלה. הקבוצה דואגת להשריש ערכים אלו בכל פעילותה, ולשלב היבטי קיימות באסטרטגיה, מתוך הבנה, שצמצום צריכת האנרגיה, ומעבר למקורות אנרגיה חלופית נקיים יותר משמעותם הטבה לא רק לקבוצה, אלא למשק בכללותו.**

**נתוני הדוח אינם כוללים את נתוני בית הזיקוק באשדוד, המפורטים בפרק משנה 4.8.**



פז פועלת לעמידה בכל דרישות הדין והרגולציה הקשורות לשמירה על איכות הסביבה, ובכל מקרה בו מתעורר חשש לפגיעה באיכות הסביבה נוקטת בפעולות מיידיות להפסקת ותיקון ההפרה. פז פועלת על מנת לעמוד בסטנדרט הגבוה מהקבוע בחוק, ובחברות בהן מנוהלת רגולציה סביבתית משמעותית מחזיקה בתקן ISO-14001. פז מקיימת מנגנוני בקרה לשמירה על איכות הפעילות בתחום איכות הסביבה בניהול, בשירות הלקוחות, במעורבות העובדים ובשאיפה לשיפור מתמיד בביצועי הארגון.

נתוני הקבוצה המפורטים להלן מושפעים מחזרה לפעילות לאחר מגפת הקורונה ותוספת פעילות עם התרחבותה של זרוע קמעונאות המזון.

## 4.1

### מערך איכות הסביבה בפז

בכל אחת מחברות ויחידות הקבוצה מתקיים מערך שמטרתו להגן על איכות הסביבה הכולל:

אחראי ניהול סיכונים בתחום איכות הסביבה המבצע סקרי סיכונים סביבתיים בהתאם לצורך

ועדת איכות הסביבה בה חברים האחראים ביחידות השונות וגורמים נוספים

תוכנית שנתית הקובעת ומסדירה בקרה אחר קיום הוראות הדין  
שגרת הכשרות והשתלמויות מתקיימת בהתאם לדרישות הדין ולרלוונטיות לפעילות היחידה  
מתבצע מעקב אחר אירועי איכות הסביבה (במקביל לדיווח המחוייב לרשויות)

### תוכנית ציות/בקרה פנימית

מזה שנים מנהלת הקבוצה תוכנית ציות/בקרה פנימית בתחום איכות הסביבה ביחידות השונות, אשר מפוקחת על ידי יועצים חיצוניים. בכל חברת בת או יחידת משנה מתבצעות בקרות בהתאם לתחום עיסוקה, למאפייניה היחודיים ולרשימות ולרגולציה הרלוונטים אליה.

דיווח בדבר ממצאי תוכנית האכיפה ופעולות מתקנות מבוצע למנכ"ל הקבוצה ולוועדת הביקורת של דירקטוריון הקבוצה.

פז פועלת להפחית את השפעותיה על הסביבה על ידי ניהול והפעלת אמצעים מסוגים שונים, לרבות טכנולוגיים, תפעוליים, מנהליים והדרכתיים. פז מנסרת השפעות סביבתיות כנגזרת מפעילותה העסקית, לרבות צריכת האנרגיה שלה, פליטות גזי החממה, צריכת המים והפסולת, בין היתר כדי לבחון את יעילות הפעולות שהיא מבצעת להפחתת ההשפעות האלו.

הותקנו מערכות  
פוטו-וולטאיות  
ב-64 גגות במתחמי  
התדלוק  
שלנו

2022 יוצר חשמל על גגות המתחמים השווה ל-4% מצריכת החשמל השנתית של הקבוצה.

הקבוצה השיקה בתקופה האחרונה את פעילות "פז Charge", המקדמת פתרונות לטעינה חשמלית מהירה למשתמשי הרכבים החשמליים. כבר היום מציעה החברה 52 עמדות טעינה מהירות ציבוריות בפריסה כלל ארצית - מאילת ועד נהריה.

קבוצת פז שמה לה כיעד להוביל את השוק הישראלי בעולמות הטעינה החשמלית, והיא פועלת על מנת להגדיל את פעילותה בתחום האנרגיות המתחדשות. הקבוצה מקדמת היבטים אלו הן בפעילות העסקית והתפעולית, והן במתן השירותים והמוצרים ללקוחותיה, ומדי שנה מושקעים בכך סכומי כסף גדולים.

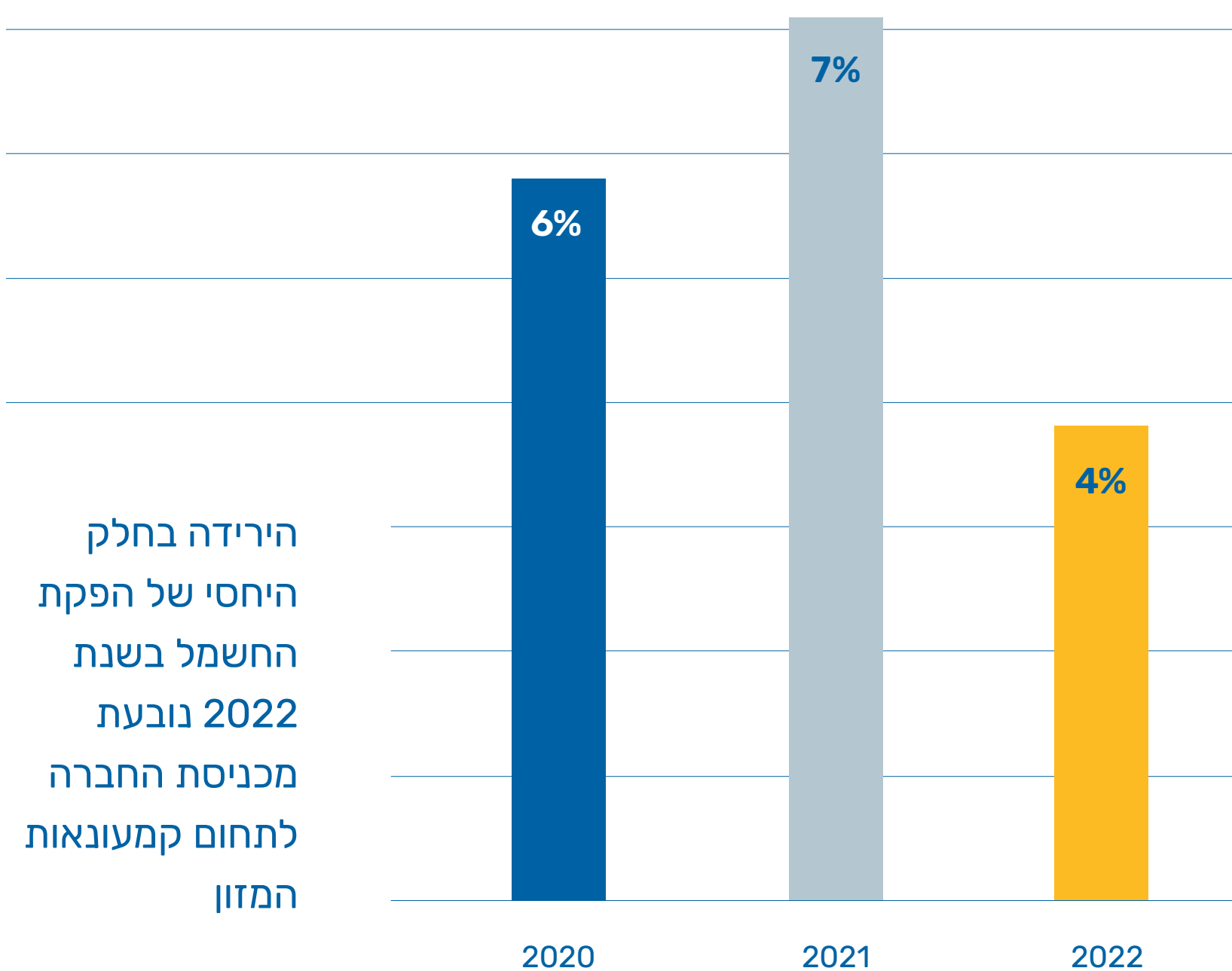
במהלך חמש השנים האחרונות הקבוצה פרסה על גגות מתחמי התדלוק מערכות סולאריות המפיקות חשמל. בשנת



## 4.2

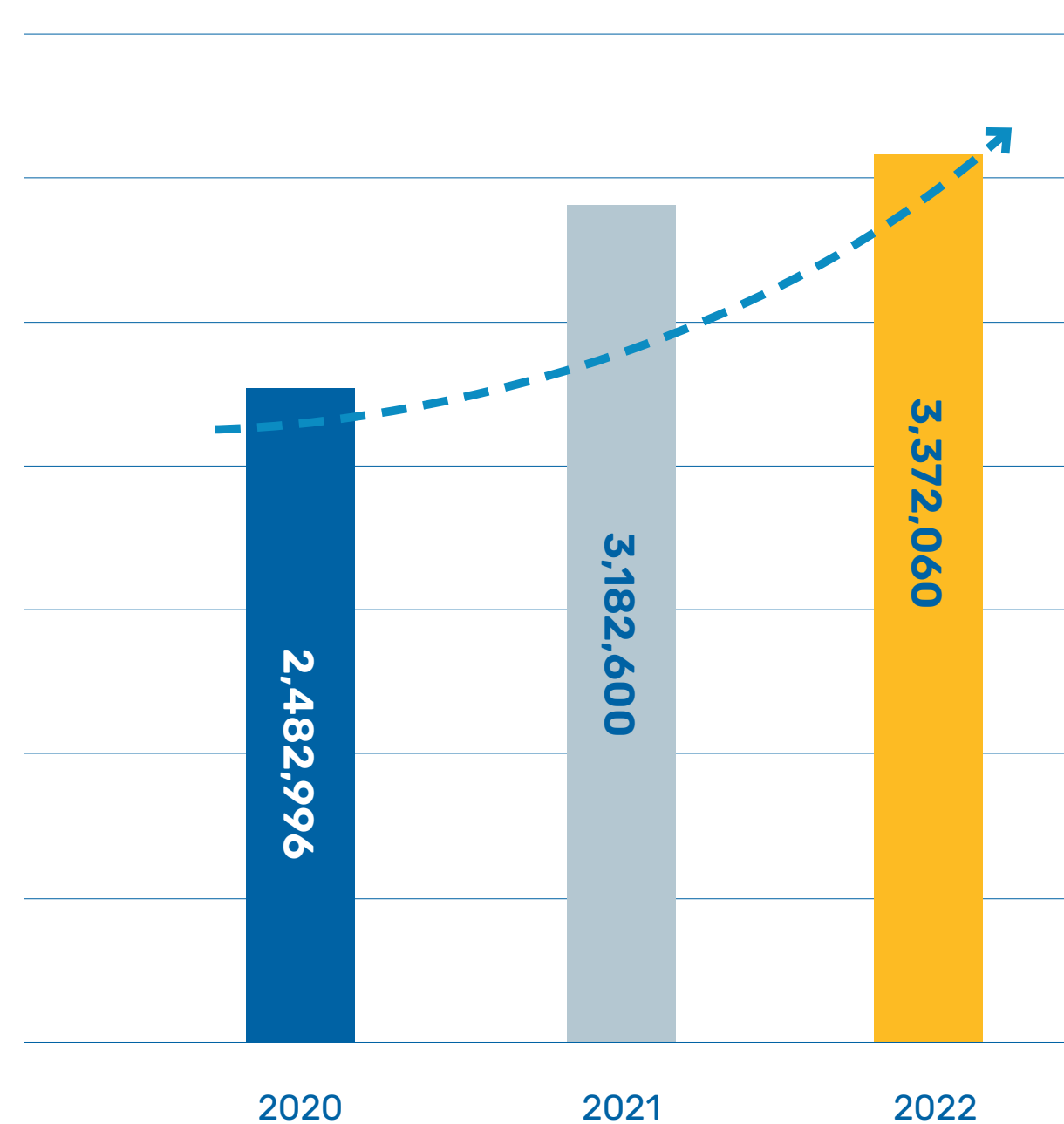
### אנרגיה חשמלית, מתחדשת וירוקה

החלק היחסי של הפקת החשמל  
מסך צריכת החשמל בקבוצה



הירידה בחלק  
היחסי של הפקת  
החשמל בשנת  
2022 נובעת  
מכניסת החברה  
לתחום קמעונאות  
המזון

הפקת חשמל - פאנלים סולאריים (kWh)





## 4.3

# צריכת האנרגיה בקבוצה

כשחקנית משמעותית בעולמות האנרגיה בישראל, פז מודעת לחשיבות קידום של תהליכי ייעול אנרגטיים. פז מייעלת ומצמצמת את צריכת האנרגיה בכל פעילויות הקבוצה במגוון רחב של פעולות, אלו חלקן:

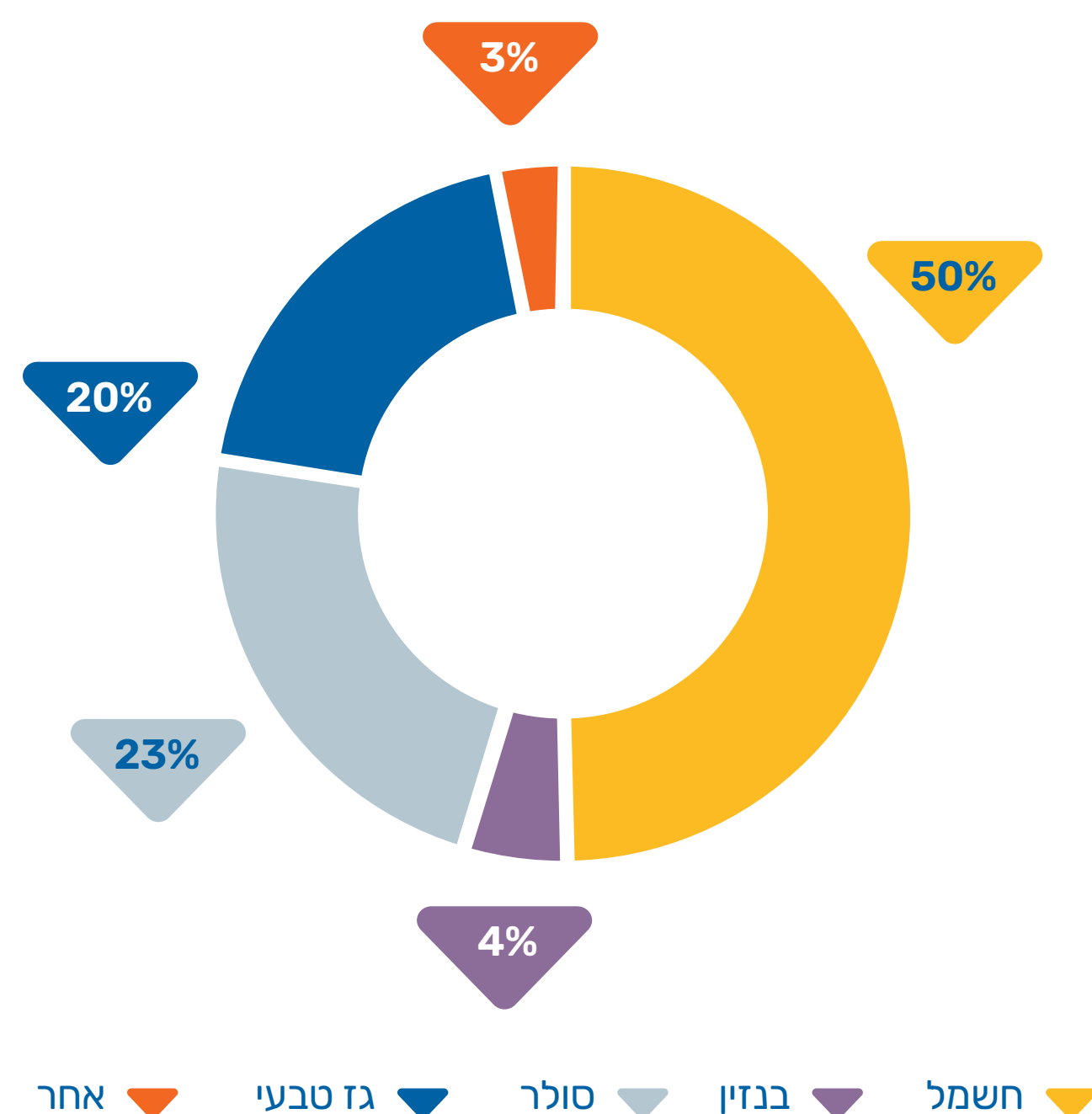
- החלפה מדורגת של גופי תאורה לתאורה חסכונית באנרגיה במתחמי התדלוק, בחברות הבנות ובמשרדי המטה של הקבוצה.
- אוטומציה וייעול תהליך שינוע המוצרים ודלקים בכל שרשרת האספקה של הזרוע הקמעונאית.
- צמצום מחלקת השרתים הפנים-ארגונית, ומעבר לשירותי ענן חוץ-ארגוניים.
- פריסת מערכות פוטו-וולטאיות על גגות תחנות התדלוק ועל גגות מבנים בחברות הבנות.
- מעבר לשימוש בשעוני חשמל חכמים המייתרים קריאת מונה ומאפשרים פיקוח בזמן אמת על צריכה.
- שימוש במקררים עם דלתות חוסכי אנרגיה.
- צמצום צי הרכבים של עובדי החברה, ומעבר לרכבים היברידיים וחשמליים.

## מעבר לשימוש בגז טבעי

בשנים האחרונות עברו תהליכי הייצור בחלק מחברות הבנות לשימוש בגז טבעי ובמסנני פליטה.

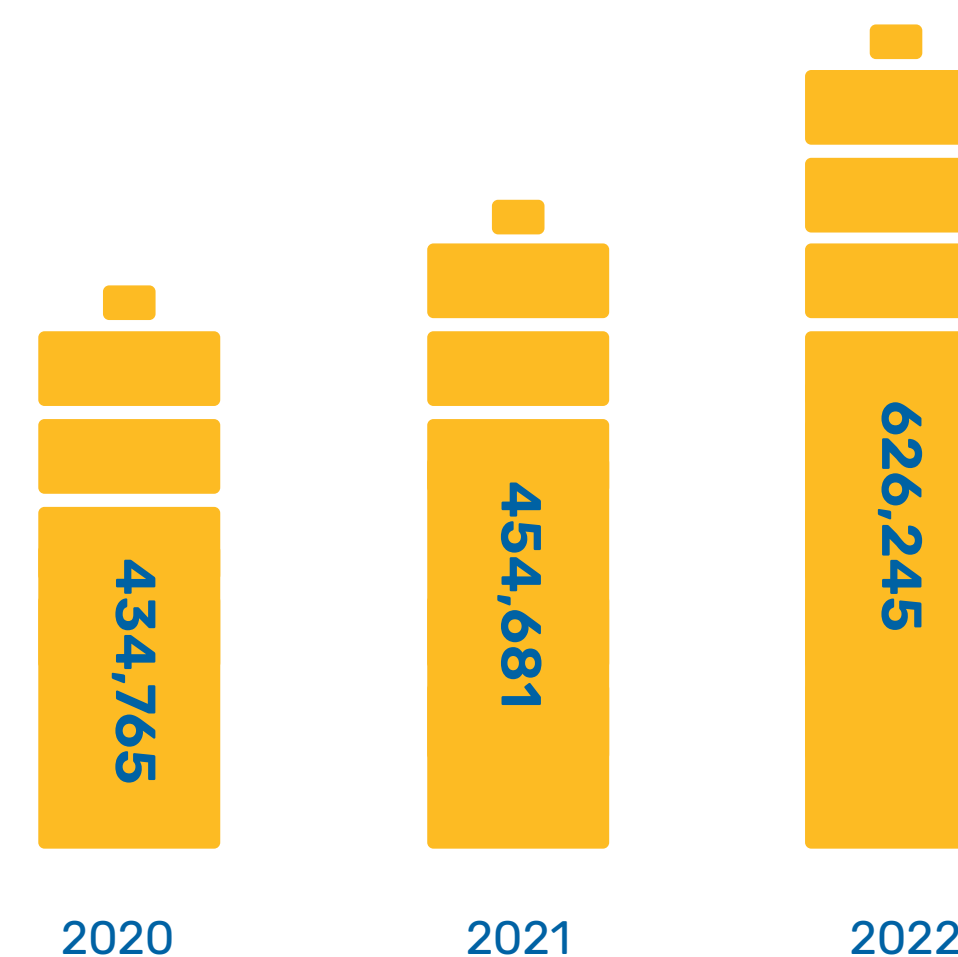
המעבר מפעולה באמצעות מזוט לגז טבעי חוסכת בהוצאות האנרגיה, מגבירה את היעילות התפעולית, ומפחיתה את פליטות מזהמי האוויר של חברות אלו בעשרות אחוזים (כפי שניתן לראות להלן). על מנת להבטיח שימוש גם בעיתות מחסור פועלים חלק ממתקני הייצור בחברות הקבוצה בגיבוי גז פחמני מעובה (גפ"מ), אשר גם הוא בעל השפעה סביבתית חיובית משל מזוט.

## התפלגות צריכת אנרגיה לשנת 2022



## סך צריכת האנרגיה בקבוצת פז (GJ)\*

\* חרף מגמות ההתייעלות והחסכון באנרגיה לאורך השנים ניכרת עליה בצריכת האנרגיה הנובעת מחזרה לפעילות בהיקף מלא לעומת תקופת הקורונה וכן תוספת זרוע קמעונאות המזון שהגדילה את פעילות הקבוצה





## 4.4 פליטת גזי חממה ומזהמי אוויר

### פליטת גזי חממה

קבוצת פז פועלת להפחית את פליטות גזי החממה בכל תחומי הפעילות שלה, מתוך הכרה בחשיבות שבהפחתת פליטות למען קידום המאבק במשבר האקלים העולמי, הפחתת ההשפעות הסביבתיות של הקבוצה וקידומם של תהליכי ייעול אנרגטיים.

פליטות גזי החממה הן נגזרת ישירה של אופי פעילותה של קבוצת פז. נתונים אלו משקפים את הפליטות בעקבות השימוש הישיר והעקיף שעושה הארגון באנרגיה לאורך שרשרת האספקה שלו.

קבוצת פז ביצעה חישוב של פליטות פחמן במכלול 1 ו-2 באמצעות מחשבון מפל"ס של המשרד להגנת הסביבה, והן בהתאם למתודולוגיית ה-GHG Protocol שהינה המקובלת ביותר למדידת פליטות גזי חממה בארגון (השימוש בה נעשה בכפוף להתאמות הנדרשות למאפיינים של המשק הישראלי) נחלק את הפליטות לשלושה מכלולים עיקריים:

#### מכלול 1

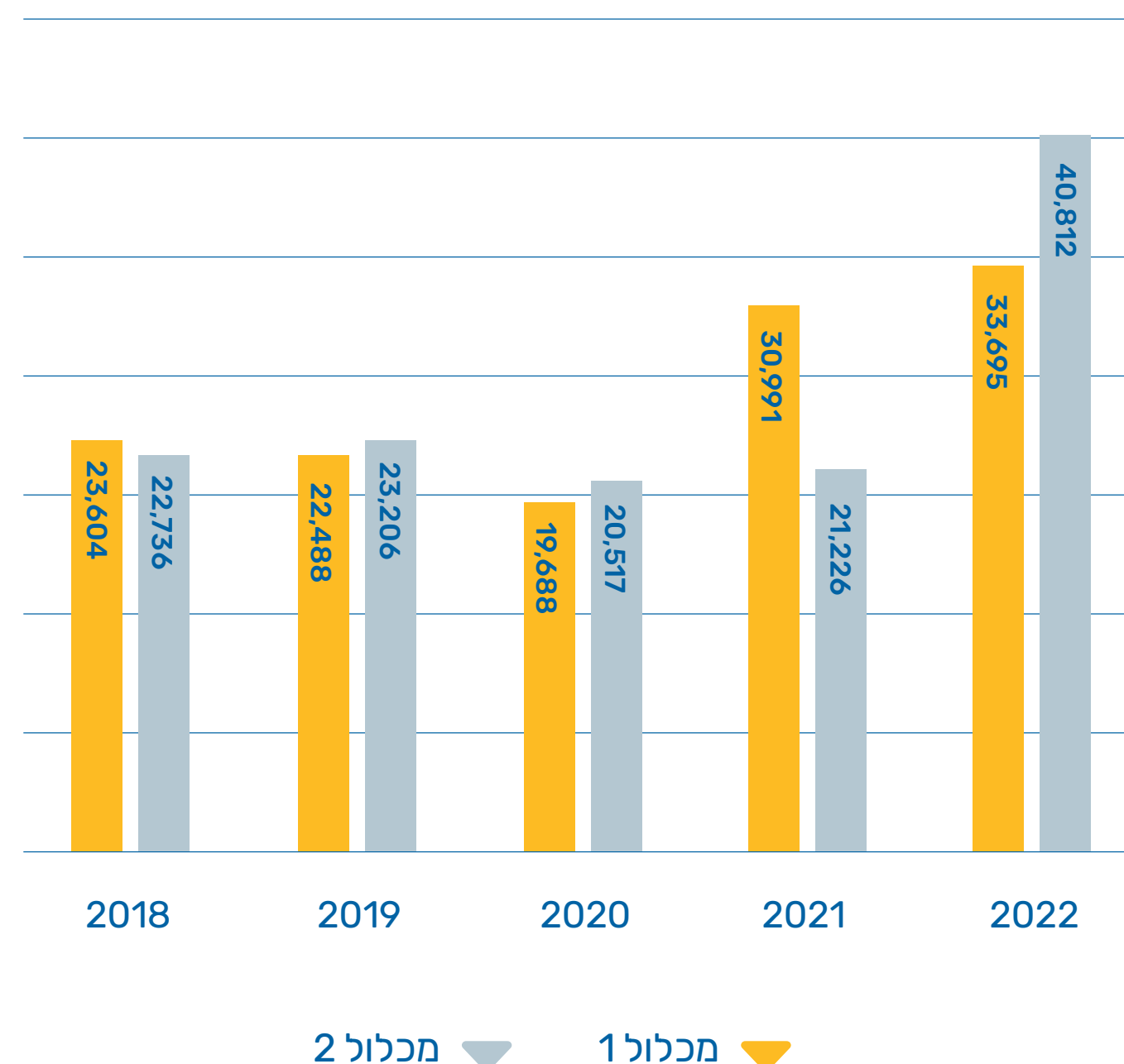
סך הפליטות הישירות שמקורן מפעולות הארגון. כגון: תהליכי ייצור, גזי מיזוג וכלי רכב.

#### מכלול 2

סך הפליטות העקיפות של הארגון שמקורן מצריכת אנרגיה מצד ג'. כגון: חברת החשמל.

נציין כי פז החלה בבניית תשתית מיפוי, מדידה ומעקב אחר נתונים רלוונטיים לחישוב מכלול הפליטות, לרבות מכלול 3, של סך הפליטות העקיפות של הארגון שמקורן בשרשראות האספקה, ונתונים אלו יוצגו בעתיד.

### נתוני פליטות גזי חממה קבוצת פז (tCO<sub>2</sub>)



בהלימה לנתוני צריכת האנרגיה של הקבוצה משקפים נתוני פליטות גזי החממה בשנת 2022 חזרה לפעילות מלאה לאחר הקורונה ותוספת פעילות זרוע קמעונאות המזון.

בנוסף, מופעלים בקבוצה אמצעי ניטור המסייעים לוודא כי פעילות הקבוצה עומדת בערכי הסף שנקבעו על פי חוק ובדרישות ההתרים על פיהם היא פועלת, וכן מתריעים על תקלות בזמן אמת, ובכך מאפשרים מתן מענה מהיר ויעיל.

כל מתחמי התדלוק של פז בפריסה ארצית, לרבות התחנות הסמוכות למבני ציבור ובתי מגורים, מצוידות כולן במערכות מישוב אדים במשאבות התדלוק. מערכות אלו קולטות ומונעות את פליטת אדי הדלק בעת תדלוק כלי רכב פרטיים (Stage 2) ובעת פריקת מכליות הדלק בתחנות (Stage 1), ופז עומדת בכל הוראות החוקים והתקנות בנושא.

## מזהמי אוויר

פז רואה בשמירה על אוויר נקי כיעד סביבתי משמעותי. הקבוצה מודעת לכך שמתחמי הקמעונאות המופעלים על ידי עלולים להוות מוקד מפגעי זיהום אוויר בעקבות דליפת אדי דלק בתהליך התדלוק, ופליטת גזים אורגניים נדיפים מן הקרקע בעקבות אירועי שפך דלק וזיהום קרקע. כמו כן, תהליכי הייצור בחלק מחברות הבנות של הקבוצה עלולים לגרום לפליטת מזהמי אוויר המהווים מפגעים בריאותיים וסביבתיים והיא פועלת על מנת למזערם.

חברות הקבוצה מפעילות מערכות מתקדמות להפחתת פליטות ולשאיבות אדי חומרים אורגניים מתהליכי הייצור ומתקני האיחסון, באמצעות מתקני RTO.

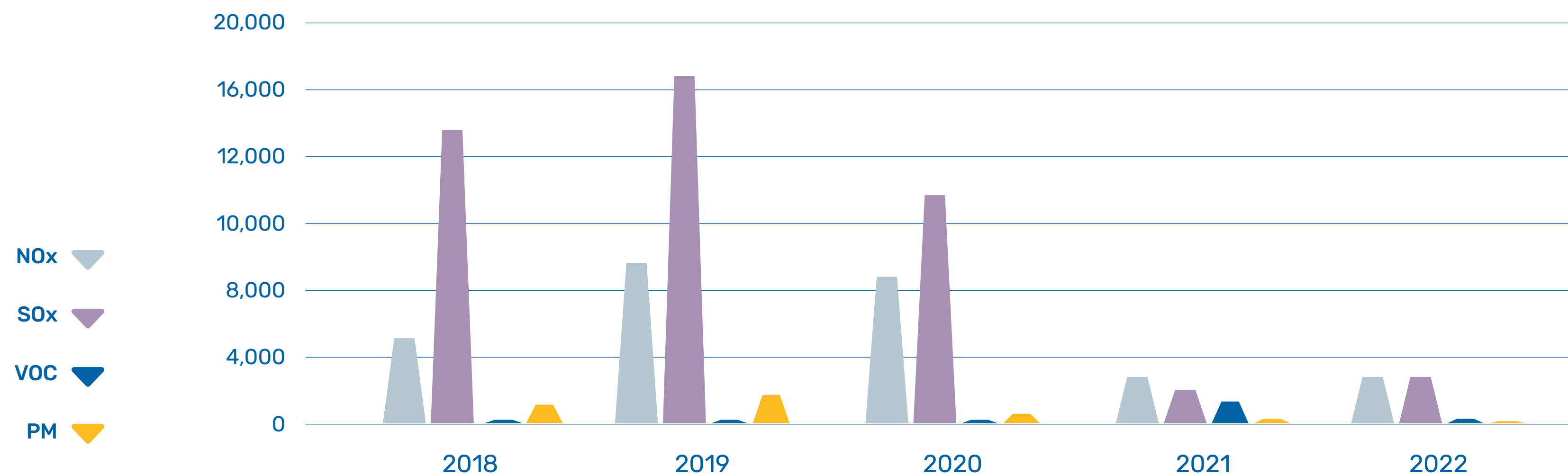
הקבוצה מקפידה לפעול באמצעות ציוד ברמת אטימות גבוהה המתוחזק באופן יזום ושוטף הן במתקני הייצור והן במכלי האיחסון המשמשים לפעילותה.



## 4.4

### פליטת גזי חממה ומזהמי אוויר

לדוגמה: פז שמנים וכימיקלים - פליטות מזהמי אוויר (ק"ג)





לאורך השנים טיהרה פז למעלה מ-185,000 מ"ק מים, בעלות של מיליוני שקלים

### מניעה וזהירות

בכל מתחמי התדלוק של פז מותקנת מערכת מדידים אלקטרוניים (ATG) המשמשת לניטור ומעקב אחר מאזן הדלקים ומאפשרת מעקב אחר דליפות, כמו גם בדיקות אטימות בתדירות גדולה (בדיקות האטימות מתבצעות כעניין שבשגרה בתדירות גבוהה מהנדרש על פי דין). בנוסף, למערכת ה-ATG מחובר צופר התראה, המהווה אמצעי אזהרה למניעת מילוי יתר של המיכלים.

בחברות הבנות הרלוונטיות ובמתחמי תדלוק שנבנו לפני שנת 1997 מותקנים ומנוטרים פיאזומטרים (קידוחים בצידי חוות המכלים), המאפשרים מעקב נוסף אחר דליפות. כמו כן בכל מתחמי התדלוק של הקבוצה מותקנות מאצרות מפוליאטילן מתחת למנפקות למניעת נזילות, ושוחות פריקת הדלקים הינן שוחות ייעודיות מדגם 5 גאלון (Spill Containment) בעלות קיבולת גדולה.

בחלק ממתחמי התדלוק של פז נעשה שימוש במכלי דופן כפולה ממתכת, כאשר בדופן המכל מותקן גלאי נזילות המנוטר על ידי מנהל התחנה. כמו כן בכל מתחמי התדלוק שהוקמו לאחר שנת 2004 הותקנה יריעת HDPE סביב המיכלים והיא משמשת כמיכול שלישוני במקרה הצורך.

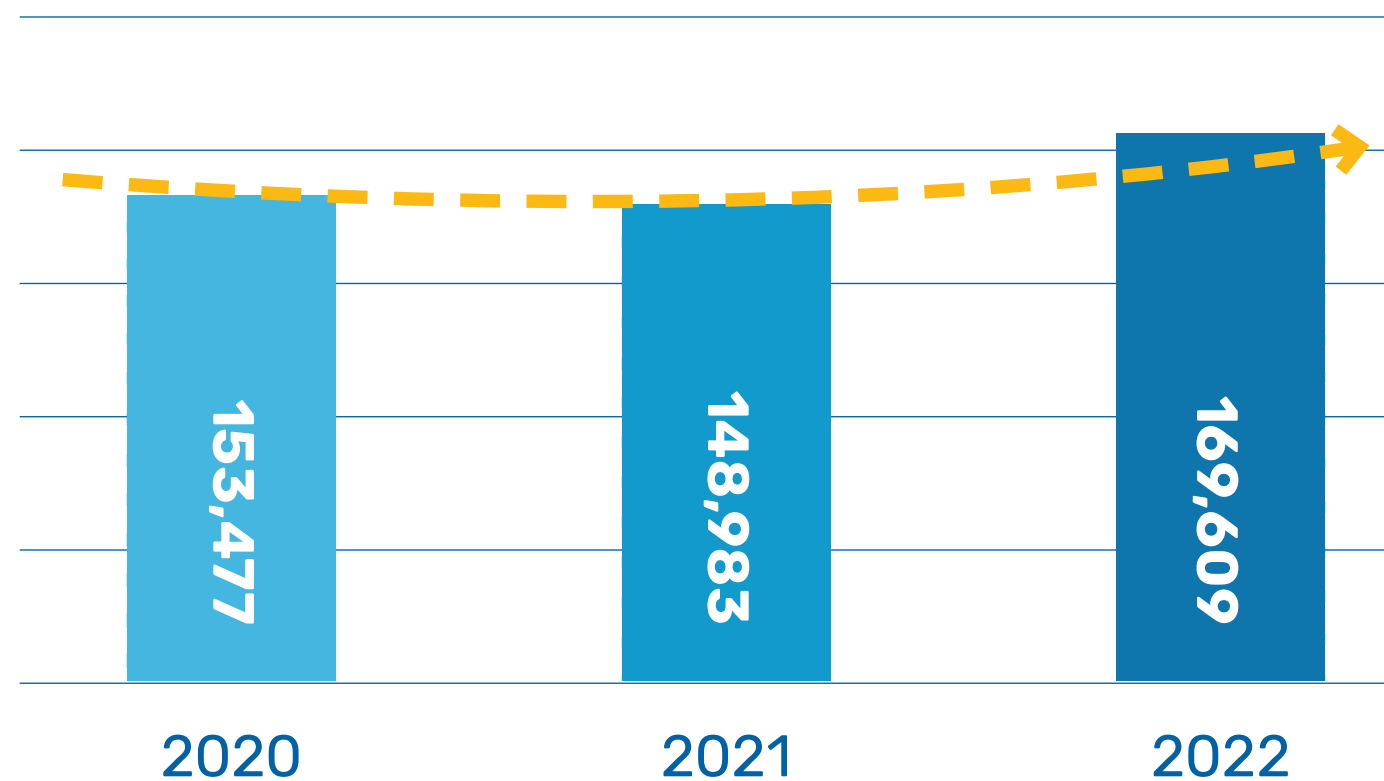
בכל מתחמי התדלוק אשר בהן מכלים מדופן מתכת התקינה פז מערכות הגנה קתודית למניעת קורוזיה, אשר תפקידן להאריך את חיי המכלים.

חלק מהנזק בשל שינוי האקלים מורגש בהידלדלות משאבי המים השפירים. פז מכירה בחשיבות הרבה שבניהול משאב המים בצורה יעילה וחסכונית, וכן במניעת זיהום מקורות המים.

פז פועלת לשמירה על משאבי המים על דרך צמצום וייעול צריכת המים בפעילותה, לרבות בתהליכי הייצור שלה. קבוצת פז רואה חשיבות רבה בטיפול בשפכים תעשייתיים הנוצרים אגב פעילותה, והיא עושה זאת באמצעות מתקנים הפרוסים בחברות הבנות ובחלק ממתחמי הקמעונאות (מט"ש).

קבוצת פז משקיעה משאבים כדי למנוע זיהום במקורות המים, ולשיקום אלו שנפגעו. מזה שנים מטפלת קבוצת פז, באישור ותיאום עם הגורמים הרגולטורים, בעדשות דלק ומומסים שנמצאו במי תהום באתרים שונים בהם היא פעילה, וזאת באמצעות שאיבת המזהמים בין השאר על ידי בארות סיחרור ייעודיות (בעלות של מיליוני שקלים), באמצעות הזרקות של מחמצנים, שימוש בראקטורים ואמצעים נוספים.

צריכת מים בקבוצת פז (מ"ק)



נתוני צריכת המים של הקבוצה משקפים חזרה לפעילות מלאה לאחר תקופת הקורונה ותוספת משמעותית לפעילות בדמות זרוע קמעונאות המזון.



## 4.5 ניהול משאבי מים ושפכים

כחלק מפעילותה להפחתת פסולת פעלה קבוצת פז בשנים האחרונות להחלפת השימוש בבוחשני פלסטיק בעמדות הקפה הפרוסות בחנויות הנוחות שהיא מפעילה בבוחשנים מעץ.

כמו כן קידמה הקבוצה מהלכי דיגיטיזציה בתהליכים שונים בארגון המייתרים ומפחיתים שימוש בנייר (אוטומציה של שרשרת האספקה במשקי EDI, מיקרו-אפליקציות לשימוש עובדי הקבוצה, חוויית עובד ועוד) וכן מעבר לחשבונית דיגיטלית בעת שימוש באפליקציה.

חברות הקבוצה פועלות בשיתוף תאגיד המיחזור תמיר לשם מיחזור אריזות ותאגידי מיחזור פסולת אלקטרוניות.

בשנת 2022 נאספו בחנויות הנוחות וברשתות המזון של הקבוצה למעלה מ-20 מיליוני בקבוקים למיחזור. הקבוצה מפעילה קרוב ל-30 עמדות אוטומטיות למיחזור בקבוקים בפריסה ארצית.

קבוצת פז פועלת להפחתת כמויות הפסולת שלה, ולהגדלת כמות הפסולת המועברת למחזור. בנוסף, דואגת כי כל הפסולת המסוכנת תפונה בהתאם לחוק ולתקנות, כדי למנוע מפגעים סביבתיים ובריאותיים.

פז רואה חשיבות בקידום היבטי כלכלה מעגלית בפעילותה לאורך כל שרשראות האספקה, בהקשר זה יש לציין את חברת פז שמנים וכימיקלים, שהינה חברה מובילה בישראל והחלוצה בקבוצה בשילוב כלכלה מעגלית בזכות פעילות מחזור השמנים המבוצעת במפעלה מזה שנים, ואשר התרחבה בשנה האחרונה.

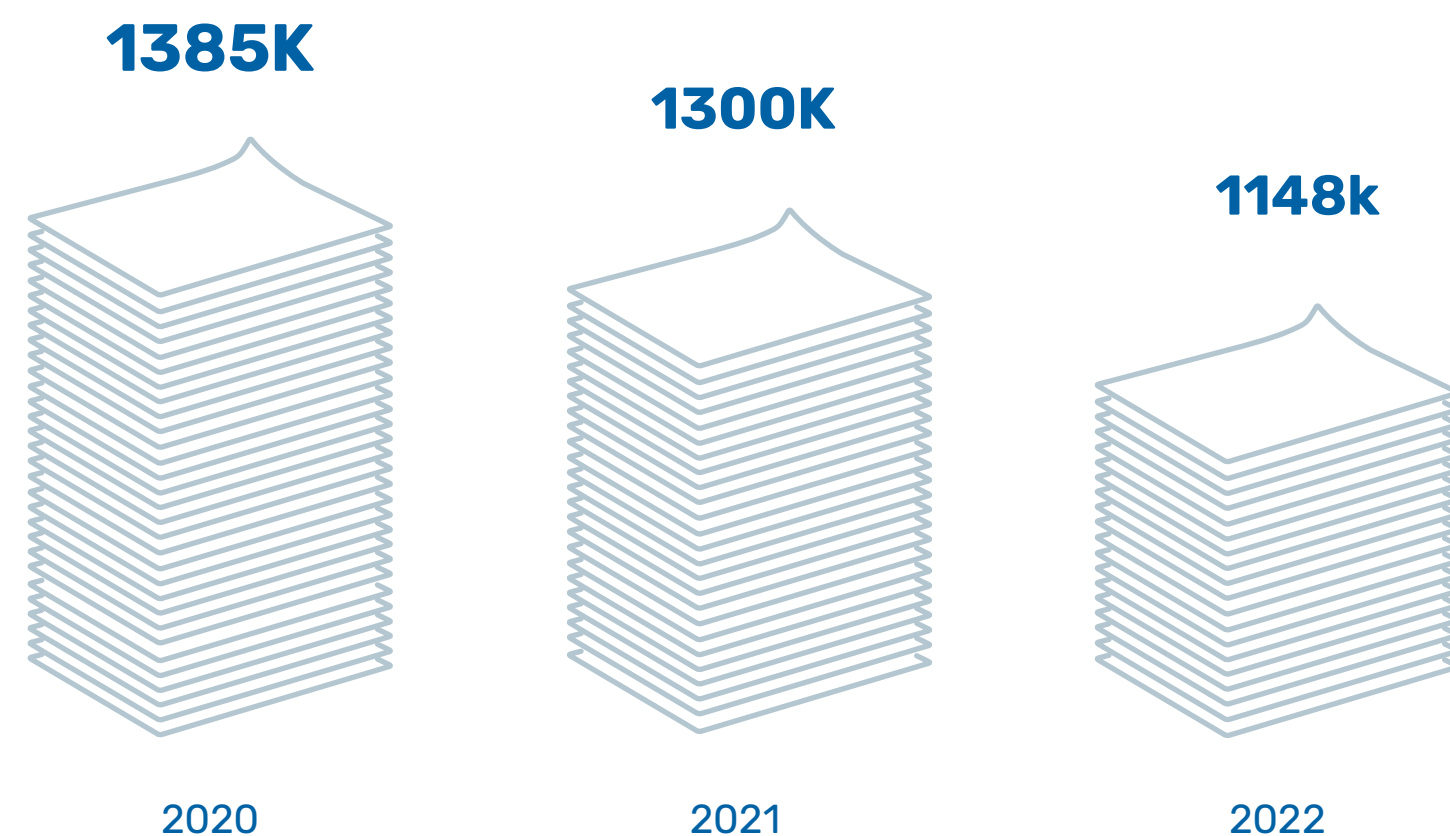
במסגרת פעילות זו פועלת פז שמנים וכימיקלים לאיסוף באופן אקטיבי של שמנים משומשים ממוסכים ומפעלים לאחר תום השימוש בהם, ומעבירה אותם תהליכי מיחזור במפעלה שבחוף שמן בחיפה כך שלאחר מכן הם מוחזרים לשימוש. פעילות מחזור השמנים הופכת להיות יותר ויותר משמעותית ומהווה חלק אינטגרלי מהמודל העסקי של פז שמנים.

יתר הפסולת בקבוצה מפונות לאתרי טיפול מורשים בשים לב ותוך הקפדה על הובלת חומרים מסוכנים.



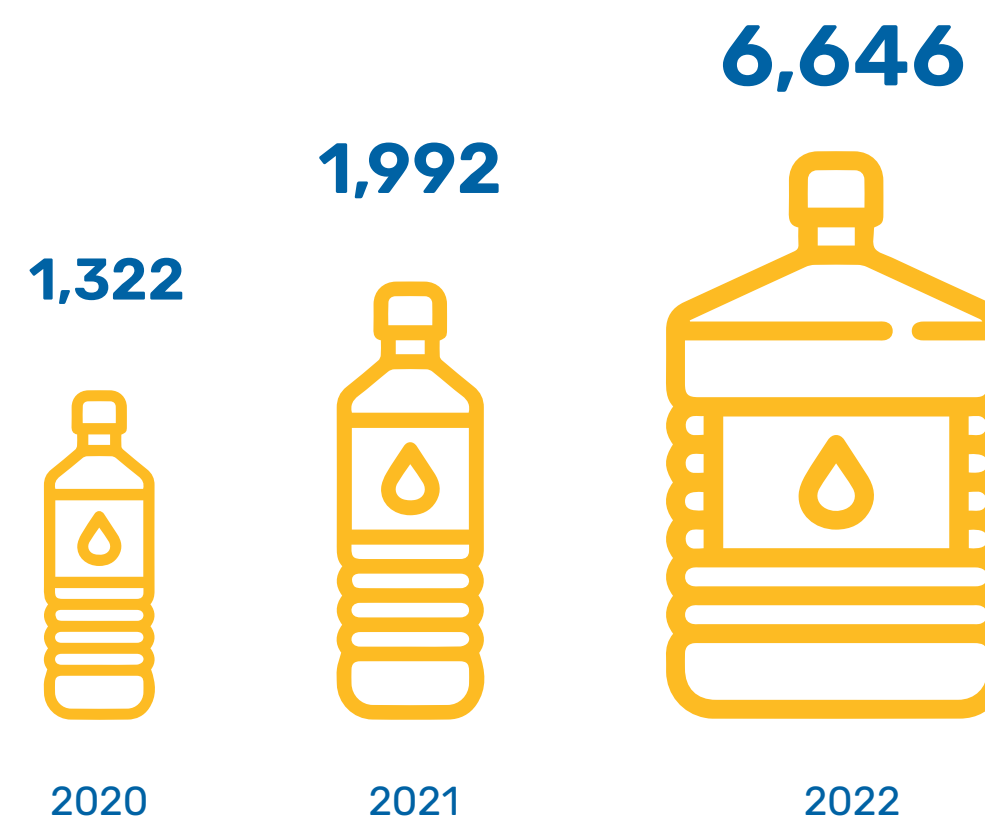
## 4.6 ניהול פסולת ומחזור

### ירידה בהיקף שימוש נייר במטה הקבוצה



היעד לשנת 2023 הוא לרדת מתחת למיליון דפים מודפסים במטה הקבוצה

### שמנים שמוחזרו בפז שמנים וכימיקלים (טון)



הקבוצה פועלת באמצעים שונים לביצוע שיקום קרקע באתר, בין השאר באמצעות מערכות SVE היונקות את אדי הדלק הספוחים בקרקע המזוהמת ומטפלות בהם, ומערכות BV המעודדות פעילות חיידקים ופירוק הזיהום בקרקע. במידת הצורך מפונה הקרקע המזוהמת ומשונעת לאתרי טיפול מורשים לשימוש חוזר.

פז פועלת לשקם קרקעות שניזוקו עקב פעילות בתחום הדלקים בתקופה הקודמת לרגולציה המוכרת כיום בדבר אופן מניעה וניטור דליפות דלק. להערכת פז מרבית הזיהומים נוצרו בתקופה בה המדינה החזיקה במניות הקבוצה, אולם היא אחראית לביצוע פעולות השיקום.

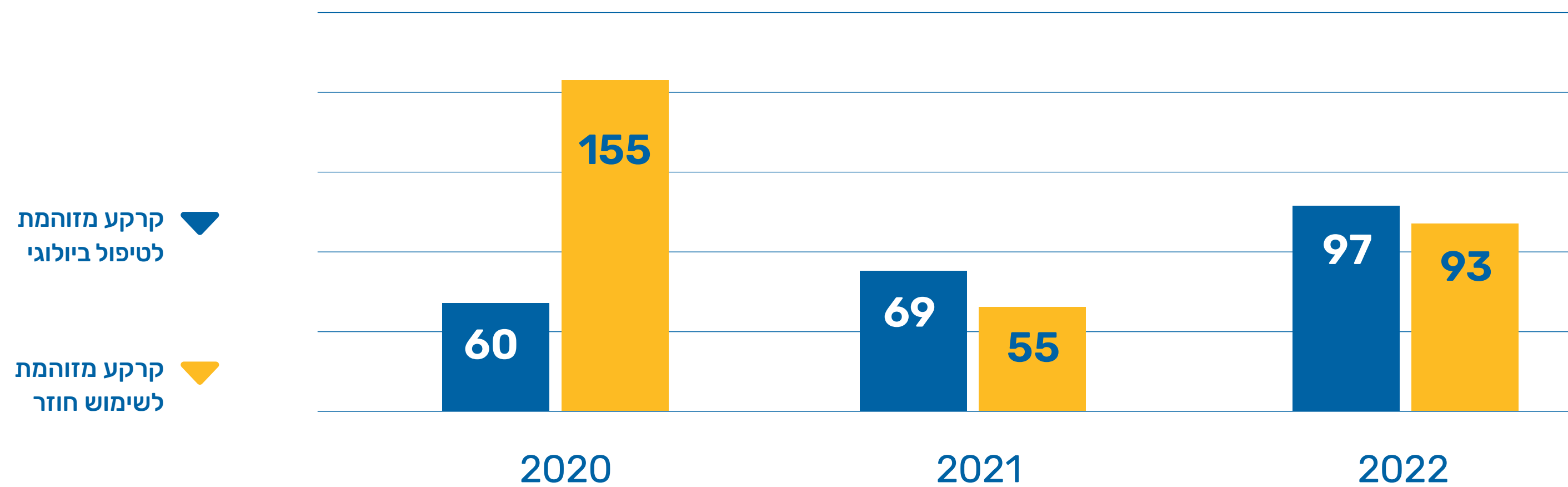
בהתאם להסדר עם הרגולטור לגבי תחנות תדלוק שנבנו לפני שנת 1997 ערכה קבוצת פז סקרי קרקע, בהתאם לממצאים, ובמידת הצורך ננקטות פעולות לשיקום קרקע על פי תוכנית עבודה שגובשה עם הרגולטור.



## 4.7

### שיקום קרקע

קרקעות מזוהמות שהועברו לטיפול ושימוש חוזר (טו)





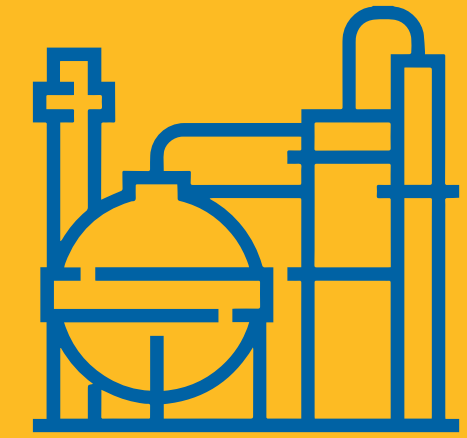
חברת פז בית זיקוק אשדוד בע"מ (פז"א) היא הבעלים של בית הזיקוק באשדוד, בית הזיקוק השני בגודלו בישראל, המספק כ-35-40% מתצרוכת הדלק הלאומית הכוללת. החברה החלה את פעילותה ב-1973 ומאז שנת 2006 היא חברה פרטית בבעלות מלאה של קבוצת פז.

החל מאוגוסט שנת 2021 פז"א נמצאת בתהליך היפרדות מקבוצת פז בעקבותיו תועבר השליטה בפז"א אל בעלי מניות פז, וכתוצאה מכך בתום ההליך פז"א תהיה חברה ציבורית ללא גרעין שליטה של קבוצת פז. תהליך ההיפרדות עתיד להסתיים במהלך שנת 2023.

בהיבט ההשפעה הסביבתית בעקבות ההיפרדות מפז"א יחולו שינויים משמעותיים בנתוני הקבוצה, והוא צפוי להפחית את הסיכונים הסביבתיים והאקלימים אותם הקבוצה מנהלת. על מנת להציג את התמונה בכללותה יוצגו להלן נתוני פז"א כפי שנאספו לשנת 2022.

פז"א השקיעה ומשקיעה משאבים רבים בהתייעלות אנרגטית ובצמצום הפליטות, ובין היתר הגיעה למאזן במסגרתו כ-70% מצריכת האנרגיה הכוללת שלה מקורה בגז טבעי והיתרה נצרכת מגז המיוצר בתהליך הזיקוק. בית הזיקוק אף מייצר את החשמל לו הוא זקוק בתהליך הזיקוק כאשר יתרת החשמל נמכרת ללקוחות פרטיים או לחברת החשמל. פז"א הטמיעה שורה של נהלים ופיקוח הדוק, והיא מחזיקה בהסמכה לתקן ISO-14001 לניהול איכות הסביבה.

בשנים האחרונות השקיעה פז"א בפתרונות שונים, ביניהם החלפת מבערים המפחיתים את פליטות ה-NOX, מתקן המשיב גפ"מ ומימן, מתקן להשבת גופרית, וכן בשדרוג המתקן לטיהור השפכים על מנת לעמוד בהיתרי הפליטה המשתנים ובאמות מידה מחמירות של היתר הפליטה לים.



## 4.8

### מבט על בתי הזיקוק באשדוד (פז"א)

## תוצאות הזיקוק

גדים קלים המיועדים לשימוש עצמי בפד"א

גפ"מ (תערובת פרופאן ובוטאן) המשמשים בעיקר לבישול ביתי וכחומר גלם לתעשייה

נפטא המשמש כחומר גלם בעיקר לתעשייה הפטרוכימית שאחראית לייצור מוצרים יום-יומיים

סוגים שונים של בנדין המשמשים להפעלת מנועים (מותאמים לתקנים האירופיים Euro 5 ו-Euro 6)

קרוסין המשמש כדלק למטוסי סילון (דס"ל) ולחימום

סולר תחבורה למבועי דיזל לתחבורה ותעשייה לפי תקני Euro 5 ו-Euro 6

סוגים שונים של מזוט, דלק כבד המשמש לתנורי תעשייה, לייצור חשמל ולהנעת אוניות

## שלבי הזיקוק

### הפרדה (זיקוק)

תהליכים שבאמצעותם מתקבלות קבוצות מוצרים לשימושים שונים

### תהליכי פיצוח ופירום

תהליכים שבאמצעותם משנים את ההרכב הכימי ואת התכונות הפיזיקליות של חלק מהחומרים שהופרדו, כדי לקבל מוצרים באיכות גבוהה יותר

### סינתזה

תהליכים שבאמצעותם משנים הרכב כימי כדי לייצר מוצרים חדשים בעלי ערך כלכלי גבוה יותר (כמו: העלאת האוקטן כדי להגיע ליעילות שריפה גבוהה יותר, סילוק הגופרית מהדלק ועוד)

### זיכור

תהליכי אשפחה שמטרתם טיהור וניקוי המוצרים המתקבלים בתהליכי הפרדה, הסינתזה והפיצוח

### גימור

תהליכים שמטרתם להעמיד את תוצרי הזיקוק במפרטים ובתקנים הדרושים שנקבעים על ידי מכון התקנים והמחוקק, או בהסכמים עם לקוחות

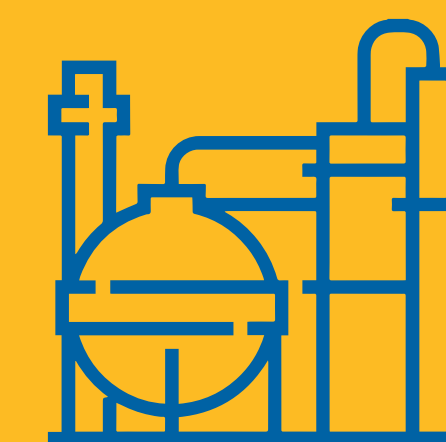
## תהליך הזיקוק ותוצאותיו

כלכלת ישראל ברובה עדיין מתבססת על נפט ותוצריו, ועל כן פד"א רואה שליחות לאומית ביכולתה לספק מוצרים אלו באופן אמין ורציף. בית הזיקוק אשדוד מייבא ומזקק נפט גולמי וחומרי ביניים לתזקיני נפט המיועדים לשיווק בשוק המקומי וכן לייצוא.



כושר הזיקוק הנומינלי (Capacity Plate Name) של פד"א הוא כ-5.4 מיליון טונות נפט גולמי בשנה, שמתוכם כ-75% נמכרים לשוק הישראלי.

בשנת 2022 פד"א זיקקה 3,660,114 טון גלם נפט.



4.8

## מבט על בתי הזיקוק באשדוד (פד"א)

## תהליך הזיקוק ותוצאותיו

ממוצע 5 שנים קודמות	2022	מזהם (ק"ג/שנה)
675,241	529,044	תחמוצות חנקן (NO2)
336,782	168,571	תחמוצות גופרית (SO4)
171,237	191,996	תרכובות אורגניות נדיפות (ללא מתאן) (NMVOCs)
19,182	15,533	חלקיקים (PM)
492	429	בנזן (C6H6)

לאורך השנים ניתן לראות ירידה בפליטות ובהשפעה הסביבתית של בית הזיקוק הנובעת בין היתר מהשקעות ושיפור הליכים סביבתיים.

### שימוש במים

פז"א מכירה בערך הלאומי של מים כמשאב במחסור, ופועלת במגוון דרכים לצמצום בצריכת המים השפירים שלה ולהגדלת השימוש במים מושבים בתהליך הייצור. הליך השבת המים מקטין משמעותית את צריכת מי מקורות וכן את כמות הקולחין המוזרמים לים.

סה"כ צריכת המים בפז"א בשנת 2022 עמדה על כ-2.7 מלמ"ק (מיליון מטר קוב).

### ביצועים סביבתיים

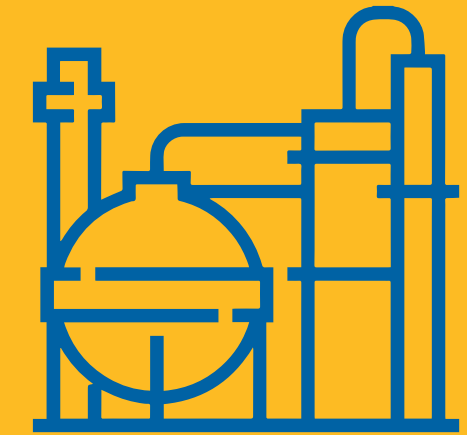
פז"א עוסקת בייצור חשמל בשיטת הקוגנרציה (ייצור משולב של חשמל וקיטור), לשימוש עצמי ולמכירה לצדדים שלישיים, ובייצור קיטור לשימוש עצמי. פעילות החשמל תלויה בפעילות מתקני בית הזיקוק, שכן הקיטור המופק מתחנות הכוח מיועד לשימוש בפעילות הזיקוק.

### נתונים לשנת 2022:

צריכת האנרגיה עמדה על 20,082,753 (GL).

### פליטות גזי החממה (מכלול 1 ו-2):

פליטות גזי חממה	ton CO2e
מכלול 1	1,166,115
Fuels, etc	1,166,115
ODS	1,507
<b>סה"כ מכלול 1</b>	<b>1,167,622</b>
מכלול 2	131,334
Electricity consumption IEC	131,334
<b>סה"כ מכלול 2</b>	<b>131,334</b>
<b>סה"כ</b>	<b>1,298,957</b>



4.8

## מבט על בתי הזיקוק באשדוד (פז"א)

### ביצועים סביבתיים

# פרק 5

## לקוחות ושרשרת אספקה

מוקד השירות של פזגז מטפל בעשרות אלפי פניות מידי חודש, ומשרת למעלה מ-600,000 בתי אב ועסקים בישראל.

### מרכזי השירות שלנו

פז מעסיקה במרכזי שירות הלקוחות של הקבוצה כ-150 עובדים הפועלים באמצעות מערכות מתקדמות וחדשניות לשירות בערוצים שונים (באפליקציה, בפייסבוק, בוואטסאפ, במייל, בטלפון ובאתר). תוך שימוש במערכות מתקדמות לניתוח נתונים. במרכזי שירות הלקוחות של החברה מועסקים עשרות עובדים ומטופלות אלפי פניות בחודש. כל אחת מהפניות מתועדת ומטופלת על ידי הנציג אל מול הגורמים הרלוונטיים בחברה, כך שהלקוח זוכה לטיפול ומענה ממוקד ואישי.

### אפליקציית Yellow: מועדון הנאמנות שלנו

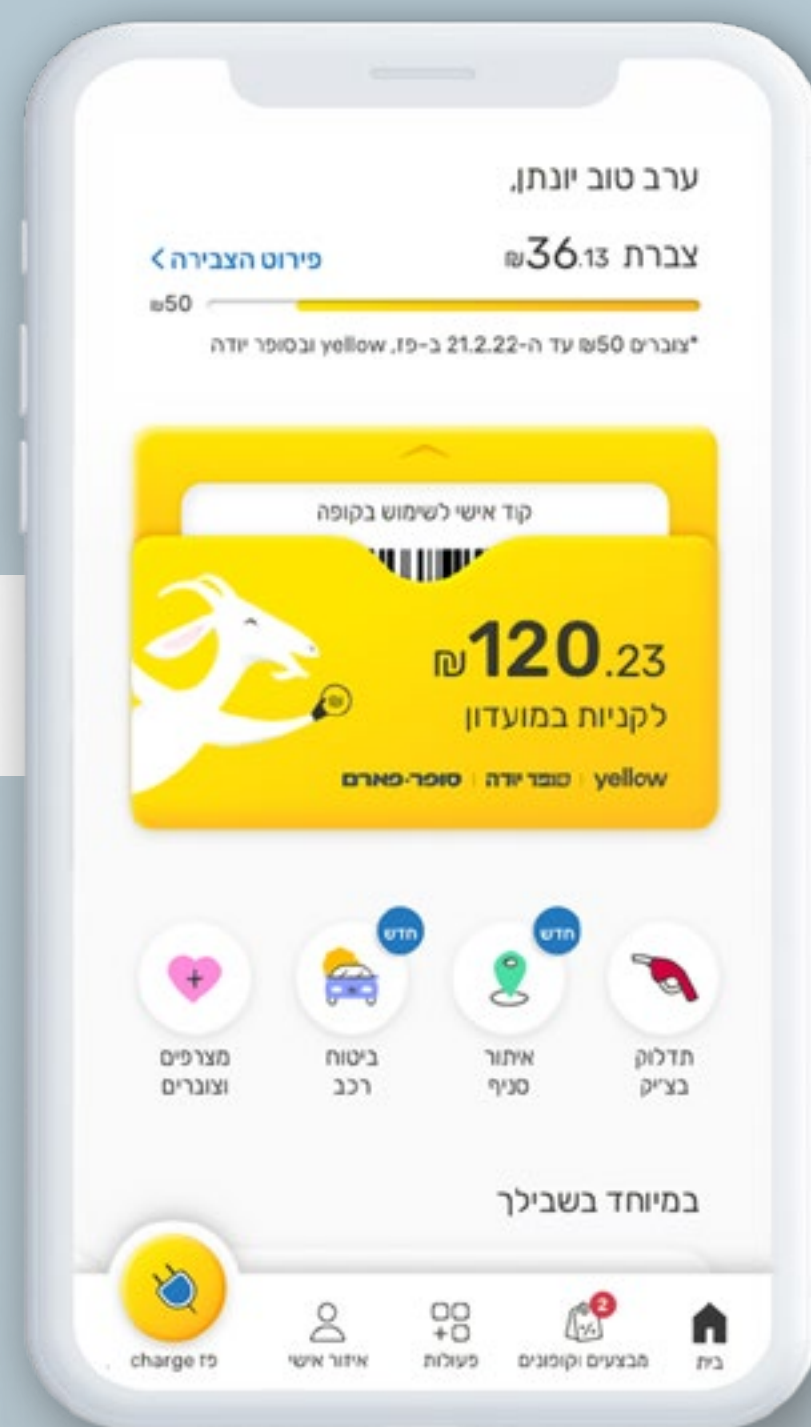
על מנת לאפשר את השירות וחוויית הלקוח בכל אחת מנקודות המפגש של הקבוצה עם לקוחותיה פיתחה פז מס' כלים טכנולוגיים, ובראשם אפליקציית Yellow שהיא גם מועדון הנאמנות הדיגיטלי של הקבוצה.

במסגרת האפליקציה מציעה הקבוצה ללקוחותיה מגוון פתרונות טכנולוגיים מדויקים וחדשניים המקלים על חייהם ומאפשרים להם לצרוך ולתת

פז פועלת תחת אסטרטגיה ממוקדת לקוח המציבה את הלקוח במרכז, והיא מוקירה ומכירה את לקוחותיה המהווים את בסיס עוצמתה. לשם כך מעניקה פז את מלוא תשומת הלב והמשאבים כדי לרכוש ולשמר את אמון לקוחותיה, תוך שהיא פועלת על מנת לספק חווית שרות ורכישה בסטנדרטים הגבוהים ביותר, ובאמצעים החדשניים ביותר, אשר יגרמו ללקוחותיה לחזור ולבחור בה שוב ושוב.

פז משקיעה משאבים רבים בהטמעת תרבות ארגונית ממוקדת לקוח, במסגרתה היא לומדת להכיר את לקוחותיה לעומק, ומבצעת כל העת מחקרים אחר צרכי הלקוחות וציפיותיהם, כדי לשפר ולהקל על ההתנהלות היומיומית של לקוחות הקבוצה.

במסגרת מיקוד החברה בלקוח, וכדי להכירו לעומק ולספק לו שירות מקצועי ואיכותי, ניתן דגש מיוחד לתקשורת ישירה ושוטפת בין החברה ללקוחותיה. בהקשר זה מפעילה הקבוצה מרכזי שירות לקוחות המטפלים בפניות ושיחות נכנסות ואפליקציית Yellow בה מנהלת החברה סקרי שביעות רצון ודיאלוג ישיר ופרסונלי עם מאות אלפי לקוחותיה.



**קבוצת פז שואפת להיות הבחירה הראשונה של כל צרכן בישראל, והיא פועלת להעניק ללקוחותיה ערך מוסף ולשפר את איכות חייהם בכל תחומי פעילותה – ברשתות קמעונאות המזון, במתחמי התדלוק והקמעונאות בדרכים ובמסגרת שרותי ומוצרי חברות הבנות, והכל תוך שמירה על ערכי המצוינות ועקרונות הקוד האתי שלה.**

אשר עשרות מהן הורחבו למתחמים קמעונאיים. בנוסף, הקבוצה מפעילה כ-78 חנויות סופרמרקטים בפריסה ארצית.

פז פוגשת מידי יום מיליוני לקוחות במתחמי התדלוק וברשתות קמעונאות המזון שלה, מפגשים בהם הלקוחות מתדלקים, קונים ומקבלים שירות מאלפי עובדינו המסורים.

עבור הקבוצה כל מפגש כזה הוא הזדמנות לייצר חווית לקוח טובה ואיכותית, שתעמיד ותבסס את מקומה כבחירה הראשונה של הצרכן בישראל. בכדי לעשות זאת משקיעה הקבוצה משאבים גדולים מאוד בעובדים, בחנויות ובמתחמים. כל אחד מהעובדים עובר הדרכות במערך ההדרכה של החברה – מהדרכה בסיסית שעוברים קופאים על מתן שירות עם חיוך ללקוחות, דרך הדרכת בריסטה למכניי הקפה בחנויות הנוחות, ועד הדרכות מקצועיות למנהלי המחלקות הטרויות בסופרמרקטים. הקבוצה משקיעה מאמצים ניהוליים גדולים בביצוע בקורות שוטפות בנוגע לרמת השירות שעובדיה בחנויות מעניקים ללקוחותיה. שילוב הבקורות והמיקוד הניהולי עם הפידבק שנאסף מהלקוחות דרך מוקדי השירות והאפליקציה מאפשר לקבוצה לשפר כל הזמן את חווית השירות הפיזית של הלקוח, ולבסס את אותה חווית שירות כאחד ממנועי הצמיחה המרכזיים של הקבוצה.

מענה לצרכיהם באופן נוח ומתקדם יותר. בנוסף, באמצעות האפליקציה הקבוצה יוצרת קשר ישיר, דו כיווני ופרסונלי עם לקוחותיה. במסגרת זאת בכל רגע נתון הלקוח מוזמן לסכם את חווית הביקור שלו במתחמים הקמעונאיים של הקבוצה באמצעות שאלון קצר המונגש דיגיטלית באפליקציה. באופן זה אוספת הקבוצה פידבק מלקוחותיה ומקבלת אלפי תגובות בחודש. התגובות, המציגות שיפור בשביעות הרצון, מתייחסות לחוויית הלקוח במתחם, למפגש שלו עם המוכרנים והקופאים, ומגיעות עד לאיכות הקפה, מאפשרות לקבוצה לשפר באופן מתמיד את רמת השירות ללקוח, להטמיע שירותים ומוצרים חדשים, ובמקרה הצורך גם לתת שירות מידי ללקוח ספציפי.

ככיוון השני, באמצעות האפליקציה מציעה הקבוצה מוצרים ומבצעים מותאמים אישית ללקוח, ומרחיבה את מעגל השירותים והמוצרים שהיא מציעה ללקוחותיה באופן דיגיטלי ונוח, למשל היכולת לקנות ביטוח או לקחת הלוואה באופן דיגיטלי ומהיר.

### הבחירה הראשונה של כל צרכן בישראל

במקביל פז ממשיכה לשים דגש גם על חוויית השירות הפרונטלי, ומספקת למבקרים במתחמים שלה שירות אדיב ומהיר. פז פועלת בכ-270 מתחמי תדלוק ברחבי הארץ, בהם פועלות כ-240 חנויות נוחות,

פז מעודדת את לקוחותיה לדרג את נקיון השירותים Online.

### הדרוג הממוצע עלה בשנה האחרונה בעשרות אחוזים

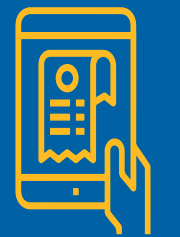




# הפתרונות הדיגיטליים המובילים

## חדשנות וטכנולוגיות בסניפים

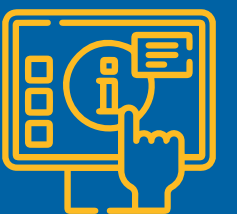
בנוסף על תפקידה של האפליקציה בחוויית השירות של הקבוצה, קבוצת פז רואה עצמה כמובילה גם בהצעת פתרונות דיגיטליים וחדשניים בנקודות המכירה הפיזיות שלה-פתרונות שתכליתם מתן נוחות מקסימאלית ללקוח ושיפור חוויית הביקור והשירות שלו במתחמי הקבוצה.



חשבונית דיגיטלית | משלוח חשבונית ישירות לטלפון הנייד



קפה על הדרך | הזמנת קפה באפליקציית Yellow לאיסוף בחנות



קופות בשירות עצמי | קופות לתשלום עצמי בחלק מחנויות הקבוצה



הזמנת מוצרים הביתה | דרך אתרי הקבוצה ו-וולט

## נגישות

פז מחויבת למתן שירות מיטבי לכל לקוחותיה, לרבות אלו החיים עם מוגבלות.

מאז שנת 2005 פועלת פז להנגיש את רשתות הקמעונאות ומתחמי התדלוק שלה לבעלי מוגבלות, בתהליך מתמשך המלווה על ידי יועצי הנגשה ועמותת "נגישות ישראל". החברה מקפידה על הימצאות חניות מסומנות לנכים במתחמי התדלוק והנוחות, תאי שירותים מונגשים, הימצאות כסאות ואזורי ישיבה מונגשים, שילוט, אמצעים לכבדי שמיעה, ועוד.

אתר הקבוצה ואפליקציית Yellow מונגשים על פי חוק (מותאמים בצבעים, גודל אותיות ונתמכים בתוכנת הקראה), וכך גם המוקד הטלפוני המשרת את לקוחות החברה (משמיע הקלטה בקצב איטי, בשפה פשוטה וללא מוסיקת רקע). כל נותני השירות במוקדים השונים, לרבות הדיגיטליים, מתודרכים לסייע לבעלי מוגבלות בכל צורך או בקשה, ועוברים הדרכות נגישות ושירות באופן קבוע.



# שרשרת האספקה שלנו

שרשרת האספקה של פז השתנתה והתרחבה בשנים האחרונות כתוצאה מהרחבת הפעילות הקמעונאית, והיא עוברת שינויים נוספים כהערכות לתהליך הפיצול מחברת פז"א. אם בעבר הליבה העסקית של הקבוצה התמקדה ברכישת נפט גולמי וזיקוק למוצרי דלק, הסקה ושמנים, כיום הליבה העסקית של החברה מתמקדת בעולמות הקמעונאות, השירותים, הנדל"ן והאנרגיה.

קבוצת פז פועלת לקדם שרשרת אספקה יעילה ובטוחה, וכן פועלת להפחית את ההשפעות הסביבתיות והחברתיות השליליות שנגרמות בתהליכים השונים בשרשרת.



## שרשרת האספקה בעבר

רכישת נפט גולמי

זיקוק הנפט בפז"א

מכירת תוצרי הזיקוק לחברות  
האחרות בקבוצה

שיווק התוצרים ללקוחות

## שרשרת האספקה לאחר פיצול בית הזיקוק

רכישת תוצרי זיקוק מבתי הזיקוק

שיווק התוצרים ללקוחות  
באמצעות תחנות התדלוק,  
חברות הבנות ו-Yellow

רכישת מזון, מוצרי היגיינה  
ותמרוקים מספקים

שיווק המוצרים ללקוחות באמצעות Yellow  
ורשת קמעונאות המזון

## כולנו אנשים

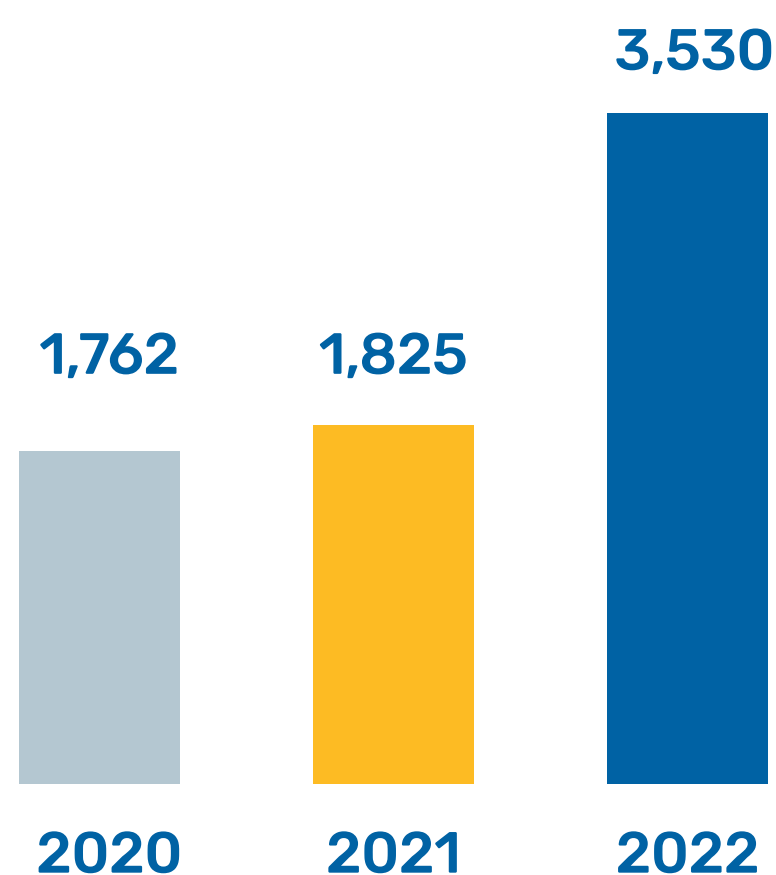
### בלב העשייה של פז נמצאים העובדים הלב הפועם של הקבוצה

#### קליטת עובדים חדשים

פז משקיעה מאמצים רבים בשיפור הליכי הגיוס של עובדיה, ובהתאמתם למרקם האנושי והמקצועי המרכיב את הקבוצה. בשנים האחרונות שודרג הליך קליטת עובדים החדשים בקבוצה והוא עבר דיגיטציה, בין היתר כחלק מהמהלכים בהם נוקטת פז לחסכון בנייה.

פז פיתחה אפליקציה לקליטת עובדים חדשים, המלווה את העובד (לרבות ברכה דיגיטלית מהמנכ"ל) החל מחודש לפני תחילת עבודתו ובמשך חודשיים לאחר תחילת עבודתו. הסכמי ההעסקה של העובדים עברו לחתימה דיגיטלית, והם נשלחים באופן ממוכן ללא הדפסות מיותרות. כל עובד חדש מקבל "סל קליטה" לאבזור פינת העבודה שלו, ומוחתם על ציוד העבודה שלו דיגיטלית. עובדים חדשים שותפים לימי אוריינטציה וכן מתנהלים תהליכי חונכות וכניסה הדרגתית לעבודה.

מספר עובדים/ות בקבוצת פז



העלייה במספר העובדים נובעת מרכישת רשתות קמעונאות המזון

#### קידום, שימור ופיתוח הון אנושי

קבוצת פז נותנת דגש, בהובלת מערך ההדרכה, על שיפור מקצועיות העובדים, ולקידום מקצועיות ארגונית בין היתר באמצעות עריכת הדרכות, לומדות וימי עיון מקצועיים ואישיים. פז מפעילה תוכנית לפיתוח מנהלים רב שנתית וחוצת ארגון, וכן תוכניות פיתוח מקצועי נוספות.

פז מקיימת פעילות ענפה לשימור עובדיה וטיפוחם, בין היתר באמצעות קיום תוכנית לשימור עובדים, מדיניות מתן הטבות לעובדים (לרבות באמצעות תגמול הוני).

בשנתיים האחרונות עברה קבוצת פז שינויים ארגוניים משמעותיים, בין היתר כתוצאה ממיקוד באסטרטגיה ובמנועי צמיחה חדשים. שינויים אלו הובילו לשינוי בגישת ניהול ההון האנושי בקבוצה, ומעבר מניהול פרטני של כל חברה בת בנפרד לניהול קבוצתי. מטרת תהליך זה היא יצירת סינרגיה ארגונית בין כל החברות, וניצול משאבים מיטבי.

קבוצת פז מצויה בתהליך שיפור ושילוב לשם התאמת ניהול המשאב האנושי לאופי הקבוצה כולה, לרבות בדרך של ניהול דיאלוג שוטף בין כלל מנהלי משאבי אנוש בקבוצה, בראשות סמנכ"ל משאבי אנוש ותפעול.



### 6.1

## דואגים לאנשים שלנו ורווחתם



בכל שנה עורכת Yellow את  
**אליפות הבריסטה**  
במסגרתה מתמודדים העובדים  
על הכנת הקפוצ'ינו המושלם



פז מפעילה אתר פנים ארגוני, ופרסה מסכי טלוויזיה באמצעותם מועברים תקשורים שונים ומופצות תמונות מפעולות הדרכה ורווחה המתקיימות בקבוצה. בכל חודש נשלחים מספר תקשורים משולחן המנכ"ל לעובדים, במסגרתם משותפים מהלכים משמעותיים המתרחשים בחיי הקבוצה, והעובדים מעודכנים בדבר תוצאותיה הכספיות והעסקיות של הקבוצה.

### פעולות רווחה

פז פעלה לשדרוג מרחבי העבודה – שיפוץ ושדרוג משרדים, חדרי אוכל ומטבחונים, הקמת חדר מוזיקה, קידום ימי Happy Hour ותוספת פינוקים בריאים במטבחים.

הקבוצה מודעת לחשיבותה של נפש בריאה בגוף בריא, ובשנתיים האחרונות הוקמו קבוצות ספורט חברתיות, והקבוצה החלה לסבסד מינוי לחדרי כושר וחוגים ספורטיביים.

בנוסף, דואגת הקבוצה לסדנאות והרצאות בתחומי התפתחות אישיים, כגון סדנאות תזונה ואורח חיים בריא, קורסי עזרה ראשונה, סדנאות למניעת עישון, וכן בנושאים כלליים שונים: התנהלות כלכלית, ניהול עצמי, בינה מלאכותית, אנגלית ועוד.

הקבוצה מקפידה על מתן הטבות לעובדים ולבני משפחותיהם בעת ביצוע רכישת מוצרי ושרותי הקבוצה (רשתות המזון, טעינה חשמלית, מוצרי פזגז ועוד).

קבוצת פז פועלת על מנת לחבר את העובדים ולחזק את תחושת השייכות, ולכן עורכת אחת לתקופה נופש קבוצתי לכלל עובדי הקבוצה. בנוסף, נערכים ימי גיבוש מחלקתיים, סדנאות וימי פיתוח ארגוני במחלקות השונות. כן ניתן דגש לציון ימים ומועדים משמעותיים בחיי המשפחה של העובדים כגון פעילות לילדי העובדים העולים לכיתה א', פעילות בר/בנות מצווה, שי למתגייסים, פעילויות שונות ושי לעובדים לציון יום האישה הבינלאומי, חגים ומועדים. כן פועלת הקבוצה להעניק הטבות ורכישת כרטיסים מוזלים לאירועים וסרטים.

בקבוצה מונהגת מדיניות קידום וניוד עובדים באמצעות עריכת תהליכי איתור פנימיים ופרסום משרות פנויות, המסייעת להעצים את עובדי החברה הקיימים.

### משוב ותהליכי הערכת עובדים

קבוצת פז מנהלת תהליך סדור להערכת עובדים הנערך אחת לשנה, במסגרתו נערכות שיחות חתך ומתבצע משוב והערכה לכלל עובדי הקבוצה בהליך דיגיטלי, המאפשר מעקב אחרי עמידת העובדים ביעדים אשר הוצבו להם על ידי האחראים בצורה איכותית.

בשנת 2022 90% מן העובדים עברו הליך הערכה ומשוב.

יחידות הקבוצה עורכות טקסי בחירת עובדים מצטיינים, וכן נערכים טקסי הוקרה לעובדים שהגיעו ל-25 שנות ותק בקבוצה.

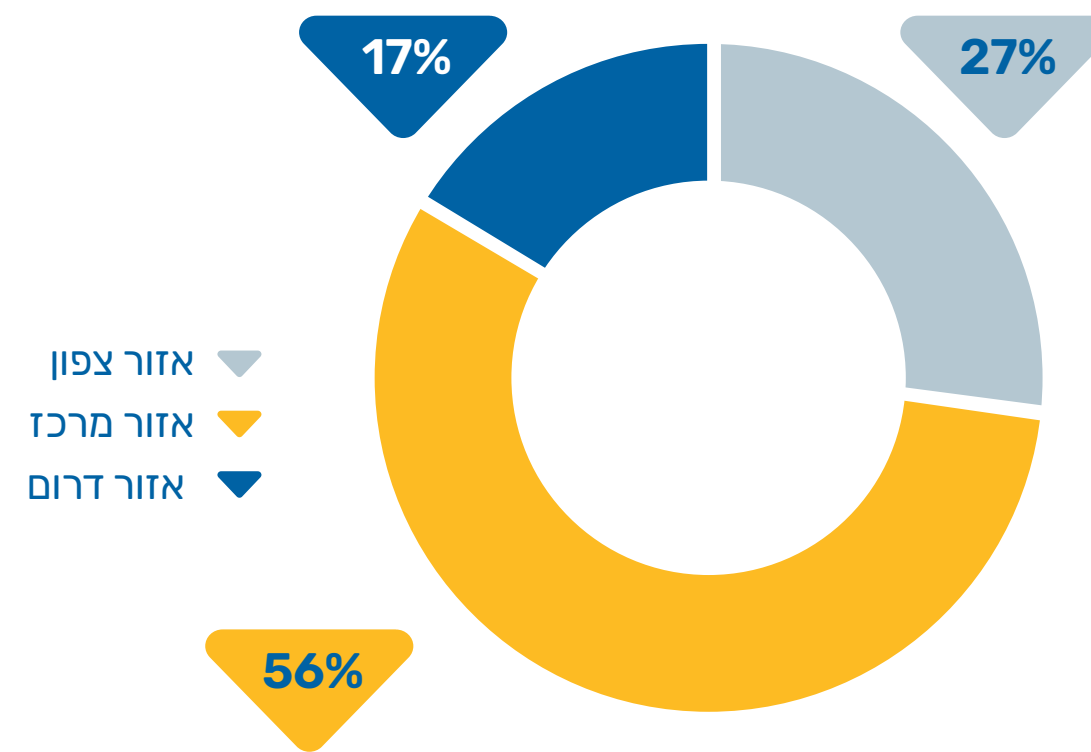
### ביצוע סקרים ארגוניים

בשנים האחרונות, ובמיוחד לאחר תקופת הקורונה, למדה קבוצת פז כי אופי ההעסקה השתנה ויש להתאים את עצמה אל העובדים ואל שוק העבודה החדש. לכן, מנוהל דיאלוג ער עם העובדים בחתכים שונים כדי לקדם ולהתאים, ככל הניתן, את סביבת העבודה. הדיאלוג הביא לשיפור בתקשורת הפנים ארגונית המשותפת, וכן לביצוע שורת פעולות משמעותיות. פז מקפידה על עריכת סקרים ארגוניים וביצוע סקרי חווית עובד אחת לתקופה.

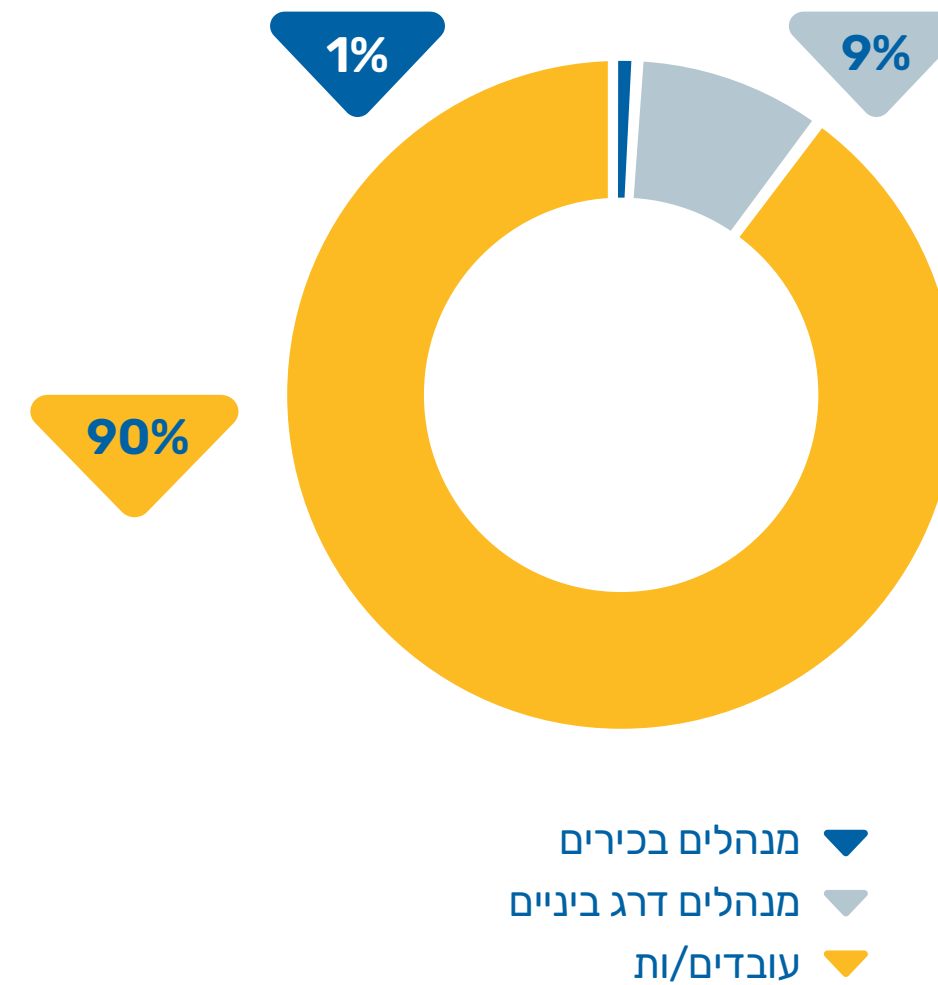
### שקיפות ותקשורת עובדים

מנהלים בקבוצה מהיחידות השונות ומכל הדרגים מגיעים לשטח על מנת להיפגש עם העובדים והלקוחות, ולשמוע את דעתם ממקור ראשון. בקבוצה מתקיימים מפגשים שוטפים עם העובדים בדרגים השונים, גם באמצעות שולחנות עגולים, מפגשים רבעוניים לדרג מנהלי הביניים בקבוצה, ונערכים סקרי עובדים, גם במהלך ההכשרות המקצועיות השונות.

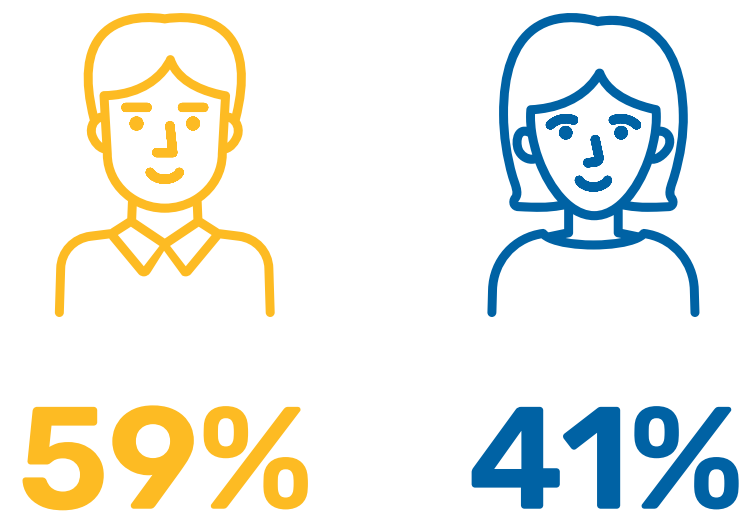
## התפלגות גאוגרפית של עובדי/ות פז



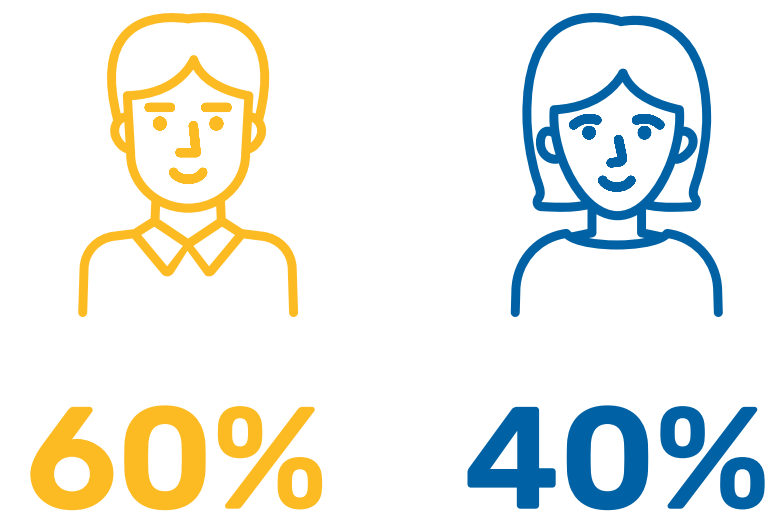
## התפלגות כח העבודה



## עובדים/ות



## מנהלים/ות



סביבת העבודה של העובדים שודרגה – וכיום נעשה שימוש בציוד מיחשבי מתקדם, מסכי מחשב גדולים יותר, והותקנו מערכות מולטי מדיה בחדרי הישיבות.

כחלק ממהלכי הדיגיטציה לרווחת העובדים מתזכרת הקבוצה און ליין בדבר מועד יום ההולדת של חברי המחלקה ומאפשרת להם לשלוח ברכות ימי הולדת מקוונות. כמו כן, פז מקפידה על משלוח מתנת יום ההולדת מקוונת לכלל העובדים.

### הקפדה על סביבת עבודה בטוחה

פז מקפידה על קיומם של סטנדרטים של סביבת עבודה נעימה ומכבדת ורווחה בחייהם הפרטיים.

החברה מקפידה לשמר איזון הולם בין חיי המשפחה לעבודה, ומכריזה על ימי חופשה מרוכזים בחגים ומועדים שונים במהלך השנה, על מנת לאפשר הנאה וחיי משפחה.

### מניעת הטרדה מינית והתעמרות

קבוצת פז מתייחסת לנושאי ההטרדות המיניות וההתנכלות במקום העבודה בחומרה ובכובד ראש. בכל אחת מיחידות הקבוצה פועלות ממונות למניעת הטרדה מינית, וכן נאמנים העוברים הכשרה רלוונטית, וזאת על מנת להימנע מתופעה פסולה ובלתי חוקית זו.

עובדים חדשים המגויסים לחברה עוברים הדרכה בנושא באמצעות לומדה מתאימה, וכן כל עובדי הקבוצה עוברים ריענון אחת לתקופה. הדרכות מועברות לעובדים ומנהלים ביחידות השונות, ותקנונים למניעת הטרדה מינית נמצאים במיקומים רלוונטיים ביחידות השונות ובתחנות התדלוק בשפות שונות בהתאם לרלוונטיות.

נושא מניעת הטרדה המינית מרוכז אצל היועצת המשפטית, סמנכ"ל בקבוצה. תחום ההתעמרות בעבודה מרוכז אצל סמנכ"ל הון אנושי ותפעול.



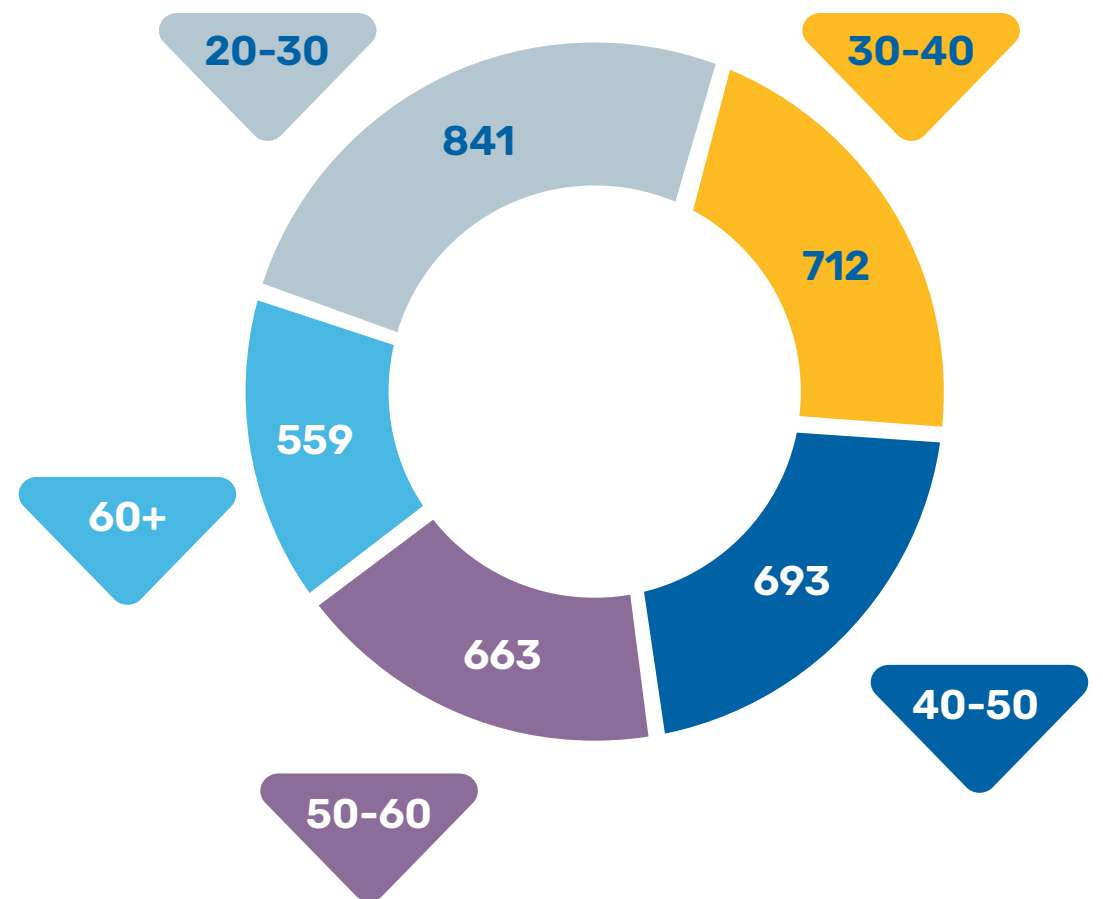
קבוצת פז רואה בכל עובדיה שווים ללא הבדלי דת, גזע, מין, נטייה מינית או כל מוגבלות פיזית, שכלית או נפשית. כארגון גדול ומשמעותי, קבוצת פז רואה חשיבות בהיותה דוגמה למשק הישראלי בעולמות הגיוון והכלה, והיא פועלת להגדיל את הגיוון המגדרי והחברתי בקבוצה.

פז משלבת בעלי מוגבלויות לאורכו ולרוחבו של הארגון, ובשנים האחרונות, עם רכישת רשתות קמעונאות המזון הגדילה משמעותית את יכולתה לשלב ולגוון את האוכלוסייה שהיא מעסיקה. בעת בחינת מועמדים חדשים להצטרפות לקבוצה, ניתן דגש לגיוון תעסוקתי ומגדרי והתאמתם ל-DNA של הקבוצה, וזאת בנוסף להתאמתם המקצועית למשרה.

קבוצת פז מקדמת גיוון תעסוקתי וחותרת לשוויון מגדרי מתוך הבנה, שתמהיל רחב של עובדים תורם לחוסן הארגוני ומהווה רכיב מרכזי ביכולת החברה לצמוח ולהתפתח בין היתר בתחומי פעילות שאינם מסורתיים.

### עובדים לפי קבוצות גיל לשנת 2022

מספר העובדים בקבוצת פז נמצא בעליה מתמדת, בין היתר בשל רכישות רשתות קמעונאות המזון שבוצעו בשנתיים האחרונות. פז גאה להיות מעסיק משמעותי במשק הישראלי, שעובדיו פרוסים בכל רחבי הארץ.



## 6.2 מכילים את כולם: גיוון תעסוקתי ושוויון מגדרי



בשנת 2022 העברנו  
**7,013**  
שעות הדרכה והכשרה  
לעובדים ולמנהלים

מערך ההדרכות של הקבוצה מגוון, ומותאם לצרכיה של כל פעילות וקהל יעד. הקבוצה מקיימת הדרכות מקצועיות, הדרכות רגולציה, הדרכות כלליות, הדרכות העשרה וכן הדרכות אישיות וליווי עובדים באופן אישי על ידי אנשי מקצוע בהתאם לצרכים ספציפיים.

מערך ההדרכות לעובדי השטח נעשה בין היתר על דרך הדרכה מעשית בשטח (On The Job Training) והדרכות פרונטליות, והוא מתמקד בחיזוק ההכשרה המקצועית של העובדים, מתן שירות, נושאי בטיחות וגהות בעבודה, כיבוי אש, מניעת תאונות דרכים, רגולציה ועוד. מערך זה פועל בין היתר בהתאם לתקן ISO-9001 ובהקשר זה מנוטר באופן שנתי על ידי מכון התקנים הישראלי.

מערך הדרכות המטה מתמקד בהכשרות מקצועיות, מתן מענה ליעדים עסקיים, רגולציות חדשות, הדרכות כלליות (ניירות ערך, הגבלים עסקיים) ומתן כלים שונים. דגש מיוחד ניתן לביצוע הדרכות לכל העובדים בנושאי מניעת הטרדות מיניות, נגישות ואתיקה. הדרכות אלו מלוות בלומדות וכל עובד צריך לעבור אותן אחת לתקופה, בנוסף נערכות הדרכות ספציפיות ליחידות השונות בהתאם לאופי פעילותן.

הקבוצה עורכת הכשרות ניהוליות ותוכניות לפיתוח למנהלים, תוכניות לשיפור ביצועים למנהלים ועובדים, תוכניות לקידום עובדים מצטיינים ולאוכלוסיות נוספות. בנוסף, עורכת הקבוצה הדרכות בנושאים אישיים, כחלק מפעילות הרווחה לעובדים (תזונה, אורח חיים בריא, מניעת עישון, התנהלות כלכלית, ניהול עצמי, בינה מלאכותית, אנגלית ועוד).

כל הפעילויות השונות המתבצעות בחברה (רישום לסדנאות, כנסים ועוד) מתבצעות ע"י שימוש באמצעים דיגיטליים.



## 6.3

### לומדים ומתפתחים הדרכות והכשרות

הדרכות והכשרות לכלל העובדים הן חיוניות - הן למען קידום עובדי הקבוצה, והן למען שמירה על תרבות ארגונית נעימה, והרחבת אופקים מקצועית ומזמינה. קבוצת פז מייחסת משקל רב לפיתוח מקצועי של עובדיה, וליכולת לסייע להם לרכוש מיומנויות שישרתו אותם שנים קדימה. חלק ניכר מההדרכות המתקיימות הינן באמצעות למידה מתוקשבת, המאפשרת יצירת עניין והבנה טובה יותר של התכנים, בין היתר באמצעות ושימוש בעזרים דיגיטליים מתקדמים.



## עמותת "ידידים – סיוע בדרכים"

פז שותפה למיזם של עמותת "ידידים – סיוע בדרכים" המסייעת מדי שנה למעל חצי מיליון נהגים במגוון דרכים (בעיקר לנהגים שנאלצו לעצור בדרך בגלל פנצ'ר או כל תקלה אחרת) ולאחרונה הרחיבה את פעילותה גם לסיוע לקשישים וניצולי שואה בתיקונים בבית, סידור ועריכת קניות ועוד. פז מעניקה לעמותת ידידים תרומה כספית בסך של מאות אלפי ש"ח בשנה, ותרמה למתנדבי העמותה 160 ערכות חילוץ לדרך, 1,000 ערכות חילוץ ילדים מרכב נעול, 170 ערכות ליחידת הג'יפים והטמיעה את לחצן המצוקה של העמותה באפליקציית Yellow. עובדי הקבוצה עוברים הכשרות ונכללים כחלק ממערך המתנדבים של העמותה ומספקים עזרה ללא עלות בדרכים ובבתים (הנעת הרכב, החלפת גלגל, פתיחת רכב שננעל, חילוץ ממעליות ועוד).

קבוצת פז גאה להיות חברה ישראלית, ורואה בפעילות חברתית חלק בלתי נפרד מפעילותה השוטפת, וכן רואה חשיבות בכך שכלל עובדיה יהיו שותפים בפעילויות התנדבותיות וקהילתיות כחלק מערכי החברה.

החברה דואגת להעניק תרומות כספיות לעמותות בעולמות החינוך, ילדים, אוכלוסיות מוחלשות ועוד. בקבוצה פועלת ועדת תרומות אשר חברים בה נציגים מתחומי הפעילות השונים של הקבוצה, וכן מתקיימות פעילויות התנדבותיות בחברות הבנות.

כעניין של מדיניות בשנים האחרונות נרכשות המתנות אותן מחלקת הקבוצה בחגים מעמותות שונות המקדמות פעולות חשובות ופועלות ללא מטרת רווח.

הקבוצה פועלת זו שנה שניה ברציפות בראש השנה ובפסח בשיתוף פעולה עם עמותת לתת לאיסוף תרומות באמצעות סלי מזון מרשתות הסופרמרקטים שלה. הפעילות מתקיימת על גבי אפליקציית וולט. בשנת 2022 נאספו כ-250,000 שקלים אשר תורגמו ל-5,367 סלי מזון אשר נתרמו על ידי עמותת לתת למשפחות נזקקות.



6.4

## מעניקים בחזרה אחריות ומעורבות קהילתית







## 6.4

### מעניקים בחזרה אחריות ומעורבות קהילתית

## עמותת בית ילדים ע"ש צבע אלעזרקי

מזה שנים מאמצת קבוצת פז את עמותת בית ילדים ע"ש צבע אלעזרקי שמספק מענה לכ-200 ילדים בסיכון בגילאים 6-18. העמותה עוזרת לילדים להתמודד עם טראומות העבר, להתגבר על קשיי ההווה ולמצות את יכולותיהם ולשבור את מעגלי המצוקה בעתיד. קבוצת פז אימצה את העמותה והיא מוצאת דרכים שונות לחיזוק הקשר עימה, בין היתר ילדי בית הילדים נוטלים חלק באירועים הנערכים לילדי עובדי הקבוצה (עליה לכיתה א', בנות/בני מצווה, גיוס ועוד), ועובדי הקבוצה מתנדבים בפעילויות שונות בהתאם לצרכי העמותה.



בית הילדים ע"ש צבע (אלעזרקי)  
Bet Sabah Elazraki Children's Home

## פעולות התנדבות נוספות

כחלק משיתוף פעולה עם עמותת "שוות", במסגרת שבוע הנערה, 15 חברות הנהלה ומנהלות בכירות בקבוצה הרצו בבתי ספר, מתוך שאיפה לספק השראה ולחזק את תחושת הערך העצמי של נערות צעירות בתחילת דרכן.

רשתות הקמעונאות בקבוצה פועלות לתרומת מצרכים לנזקקים בשיתוף עם עיריות ועמותות שונות ומאפשרות לפעילי עמותות לפעול לגיוס תרומות מזון בחגים ומועדים רלוונטיים, ופזגז תורמת מחממי מים וגפ"מ לנזקקים במסגרת פעילויות ההתנדבות השונות.

מתוך הבנת הערך המוסף והחוויה שבנתינה מעודדת הקבוצה את היחידות השונות לפעילות התנדבותית, והעובדים פועלים במסגרות שונות בפריסה ארצית. חלק מהפעילויות אותם העובדים מבצעים הם שיפוץ מוסדות, פעילות עם ילדים במסגרות שונות ועוד.

בנוסף, תורמת הקבוצה לעמותות ופעילויות רבות ביניהן תרומות לעמותות למניעת אלימות נגד נשים, מחקר ועמותות בתחום הרפואה, בתחום הסיוע הנפשי, סיוע במימון הסעדה לטיולי עמותת גיבורים קטנים, ארגוני הצלה, סיוע לפליטים מאוקראינה, פעולות הרלוונטיות לחגים ומועדים שונים (סלי מזון, משלוחי מנות ועוד).

# פרק 7

קבוצת פז מקיימת סביבת עבודה בטוחה ובריאה לעובדיה, לקוחותיה ומוצריה. הקבוצה רואה בכך ערך עליון, והיא כמובן מחויבת למלא אחר הוראות הדין בתחומים אלו.



## בטיחות מעל הכל

כקבוצה אשר תחומי הפעילות בה רבים ומגוונים מפעילה פז מערך בטיחות מקצועי ומעודכן, והיא מקיימת את הוראות הדין לצד נהלים פנים ארגוניים בתחומי הבטיחות והגהות התעסוקתית, וזאת בשים לב לכך שחלק מתחומי עיסוקה של הקבוצה כולל שימוש בחומרים מסוכנים ומחייבים נקיטת זהירות יתרה.

הנהלת פז אחראית על קביעת המדיניות בתחום הבטיחות וקיום הוראות הדין במסגרת חובתה להתנהלות תקינה תוך שמירה על הבטיחות והגהות, ועל המנהלים בדרגים הבכירים ובדרגי הביניים מוטלת אחריות ליישום המדיניות לשמירה על הבטיחות, ותוכניות העבודה הנגזרות ממנה.

### 7.1 מערך הבטיחות בפז

בכל אחת מחברות ויחידות הקבוצה מתקיים מערך בטיחות וגהות תעסוקתית הכולל:

 **ממונה בטיחות בעבודה**

 **נאמני בטיחות**

 **ועדת בטיחות** המורכבת מנציגי הנהלה עובדים ואשר כל חבריה הוכשרו כנאמני בטיחות

 **תוכנית ניהול בטיחות שנתית** הקובעת ומסדירה בקרה אחר קיום כל הוראות הדין בבטיחות וגהות תעסוקתית

 כל בעלי התפקידים במערך הבטיחות מקיימים **שגרת הכשרות והשתלמויות מקצועיות** בהתאם לדרישות הדין, ובנוסף בהתאם לתוכנית העבודה הארגונית.

 לצורך ניטור וייעול פעילות הבטיחות מתקיים **מעקב אחר תאונות עבודה ואירועים חריגים** (במקביל כמובן לדיווח המחויב לרשויות).

אירועים ותאונות כולל כמעט ונפגע מתוחרים ומוצגים במסגרת ועדות הבטיחות והפקות לקחים מיושמות בהתאם למסקנות.

מתקיימת סינרגיה בין בעלי התפקידים בתחום הבטיחות בקבוצה, המאפשרת לגורמי המקצוע לפעול לטובת נושאים חוצי קבוצה, להתעדכן ולהתמקצע.

### תוכנית ציוד/בקרה פנימית

הקבוצה מנהלת תכנית אכיפה פנימית בתחום הבטיחות בחברות הקבוצה השונות אשר מתבצעת בסיוע גורמי מקצוע חיצוניים. בכל חברת בת או יחידת משנה מתבצעות בקרות בהתאם לתחום עיסוקה, לחוקים וההנחיות הרגולטוריות החלים עליה, ולרישיונות הרלוונטיים במסגרתם היא פועלת.

דיווח בדבר ממצאי תוכנית האכיפה ופעולות מתקנות מבוצע למנכ"ל הקבוצה ולוועדת הביקורת של דירקטוריון הקבוצה.

## 7.2 מערך ההדרכה בתחום הבטיחות כאמצעי למניעת אירועים

דגש מיוחד ניתן לביצוע הדרכות בתחום הבטיחות ומסירת מידע לעובדים, וזאת במסגרת עמידה בדרישות הדין ובמסגרת תפיסת ניהול הבטיחות הרואה חשיבות בביצוע הדרכות כאמצעי למניעת אירועי בטיחות.

בקבוצה מתקיימות הדרכות בטיחות כעניין שבשגרה, מותאמות לאוכלוסיות עובדים שונות וכוללות תרגול מעשי, לרבות קבלנים חיצונים הנדרשים לביצוע עבודות בשטחי הקבוצה.

בעת ביצוע עבודות בסיכון עורכים נציגי מחלקת הבטיחות סקר סיכונים מקומי ובכפוף להדרכה בהתאם לסיכונים ולאופי העבודה ניתן למבצע העבודה היתר בטיחות ייעודי באתר.

קבוצת פז מסתייעת במערכות לניהול הדרכות הכוללות אפיון צרכי הלמידה לפי תפקיד ויחידה, בניית תוכנית שנתית ומעקב ביצוע לפי סוגי אוכלוסיה, אופי ההדרכה ועוד.

תכני ההדרכה מועברים בדרכים שונות, מערך ההדרכה מבצע הדרכה מעשית בשטח (on the job training), הדרכות פרונטליות במסגרות שונות, וכן באמצעות לומדות אינטראקטיביות. במידת הצורך מתבצעות ההדרכות באמצעות אנשי מקצוע חיצוניים.

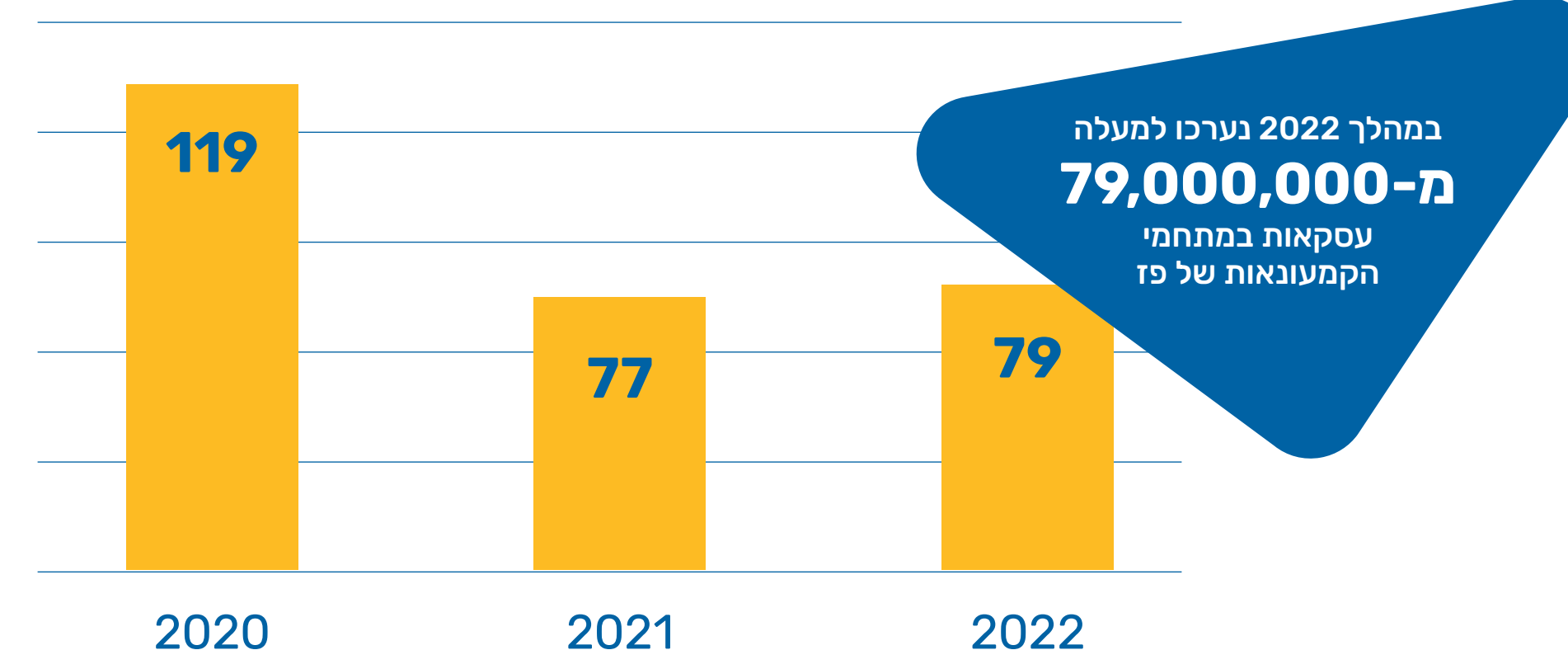
במהלך 2022 נערכו כ-600 הדרכות בטיחות במתחמי התדלוק וכן אלפי הדרכות בלומדה

## ניהול הבטיחות במתחמי הקמעונאות של פז

במתחמי הקמעונאות של פז מתקיימת פעילות מסחר הכוללת מכירת דלקים, טעינה חשמלית, עסקאות בחנויות הנוחות וכן פעילות מסחר ומזון בנכסים מושכרים. מטבע הדברים, לא מדובר במפעל המהווה 'מתחם סגור', ולכן מצריך הערכות שונה מבחינת ניהול הבטיחות.

הקפדה על תוכנית ניהול הבטיחות, ניהול ומעקב אחר ביצוע הדרכות, ביצוע מבדקים (חיצוניים - ע"י גורמי רגולציה, וכן פנימיים - ע"י מחלקת הבטיחות ומבקר מקצועי חיצוני) מסייעים לפז בכך.

## מספר אירועי בטיחות במתחמי הקמעונאות\*



\*הטבלה מפרטת את מספר אירועי הבטיחות עובדים ולקוחות. כל האירועים הסתיימו ללא פגיעות בנפש או נזקים פיזיים משמעותיים למתחם ו/או לסביבתו.

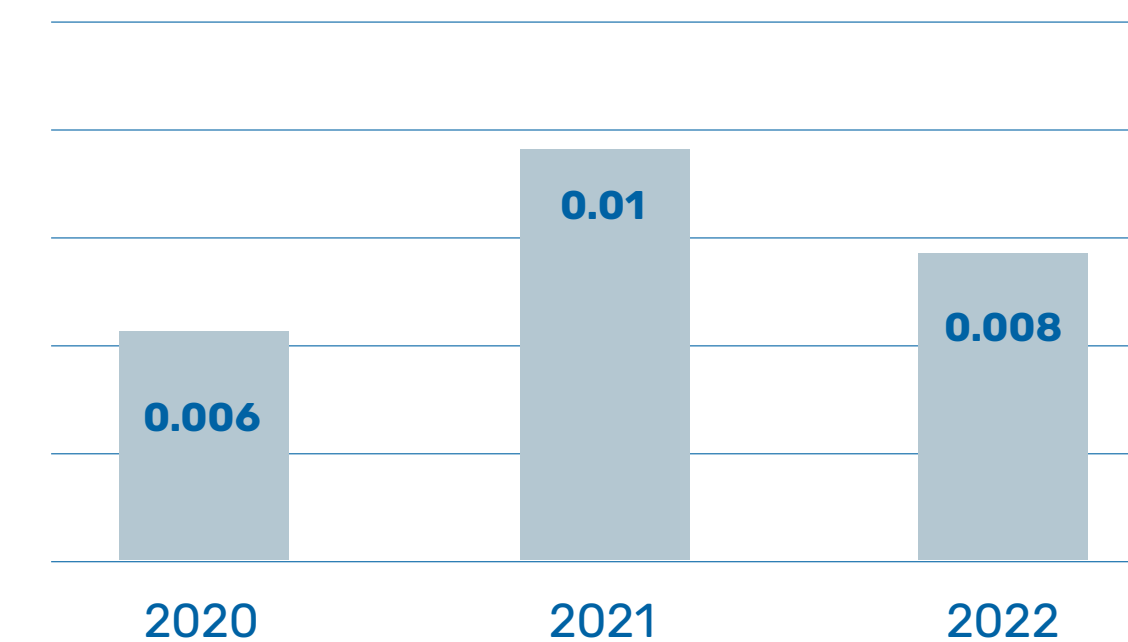
### 7.3 בטיחות בדרכים

כחלק ממערך הבטיחות בקבוצה ניתן דגש לתחום הבטיחות בדרכים וזאת, בין היתר, לאור הפעילות הרבה הקשורה להובלת סחורות ודלקים.

כדי להפחית את מספר תאונות הדרכים, ואת הסכנות למשתמשי הדרך, קבוצת פז דואגת לכך שכל כלי הרכב בהם היא עושה שימוש יעמדו בכל היבטי התקינה וכי ישולבו בהם מערכות בטיחות אקטיביות ופאסיביות מתקדמות, ביניהן שילוב מצלמות במשאיות מיכליות ורכבים, התקנת לחצני מצוקה במערכת איתור כלי הרכב (המאפשר עדכון בזמן אמת מצד הנהג בדבר אירוע בטיחות), שילוב רכבים בעלי מערכות בלימה אקטיבית ועוד.

במקביל, עובדי הקבוצה ונותני שירות חיצוניים עוברים הדרכות בנושאי בטיחות בדרכים הן כנוסעים והן כהולכי רגל בתדירות משתנה, כאשר הנהגים המקצועיים עוברים בנוסף להדרכה עיונית הדרכה מעשית (לרבות תרגול נסיעה במגרש החלקה) והדרכות רלוונטיות להובלת חומרים מסוכנים.

#### תאונות הדרכים בקבוצת פז\*



\*הנתונים מציגים מספר תאונות ביחס למספר עובדים

### 7.4 בטיחות מוצרי מזון

בשנתיים האחרונות משקיעה הקבוצה משאבים רבים בפיתוח והרחבת תחום קמעונאות המזון במקביל להרחבת פעילותה בתחום. בימים אלו פועלת החברה לגיבוש תוכנית ציוד/בקרה בתחום בטיחות המזון על מנת לוודא עמידה בדרישות מחייבות בנושא תברואת מזון מכוחן של הוראות הדין ומסמכים סטטוטוריים החלים על הקבוצה, ולשם הגברת המודעות בקרב עובדי הקבוצה והזכיינים. הקבוצה מאמינה, כי בכך תצליח למנוע ולמזער את הסיכונים בתחום הנוגעים להקפדה על בריאות הציבור.

במסגרת תוכנית האכיפה מינתה הקבוצה לכל רשת מזון שבבעלותה נאמן תברואת מזון, אשר ירכז את תחום בטיחות המזון ויוציא לפועל את תוכנית האכיפה.

הקבוצה עורכת הדרכות שוטפות וקבועות לעובדים, ומקדמת מנגנוני בקרה פנימיים וחיצוניים לכל חנות/סופרמרקט וזאת בליווי של ווטרינר חיצוני.

### 7.5 הבטיחות שלכם: שומרים על הלקוחות

קבוצת פז שואפת להיות הבחירה הראשונה של כל בית בישראל. אמון לקוחות הקבוצה בה הינו הכח המניע אותה, והיא מחוייבת לעמוד בסטנדרטים הגבוהים שמציבה נאמנותם כלפיה. כיוון שכך, מתחייבת הקבוצה ופועלת לשמור על בטיחות ובריאות לקוחותיה הן באמצעות קידום מנגנונים אקטיביים לשמירה על בטיחותם כגון מנגנון למניעת חשיפה לאדי דלק בתחנות התדלוק והן באמצעות מנגנונים פאסיביים ליידוע ציבור הלקוחות בדבר הסיכון. קבוצת פז פועלת בהתאם לכל התקנות והחוקים ופועלת לשמור על זכויות הלקוחות.

קבוצת פז מפעילה מערך שירות לקוחות האמון על מתן מענה מהיר ושירותי לפניות לקוחות בכל תחומי פעילותה, לרבות מגזרי המזון והדלקים.

## 7.6 בטיחות בגז

לפזגז מערך בטיחות נוסף, המתמחה בבטיחות בעבודה ובבטיחות בגפ"מ, הנותן דגש לסיכונים הנלווים לעיסוק בגפ"מ, ולריבוי ממשקיה של החברה עם הלקוחות בסביבה משתנה, המקשה על שליטה ופיקוח.

מערך הבטיחות של פזגז כולל, נוסף לתוכנית בטיחות בעבודה, תוכנית ספציפית לבטיחות בגז במסגרתה מתבצעות מאות אלפי ביקורות בטיחות בשנה, וניתן על ידה מענה לעשרות אלפי קריאות בטיחות בשנה (אשר לעיתים מצריכות הגעה למקום הקריאה בתוך מספר דקות בודדות). פזגז מפעילה מערך טכנאים מיומן, מהנדסים, וחוקר תאונות המבצע בין היתר ביקורות והדרכות בסוכנויות השונות שהיא מפעילה.

מזה למעלה מעשור מפעילה פזגז מכללה טכנית לאנרגיה ובטיחות הכוללת כיתות לימוד מאובזרות ומעבדות להתנסות מעשית במסגרתן מתבצעות מאות הדרכות בתחום הבטיחות בגז בשנה, מתוך שאיפה לקדם את תחומי הבטיחות ככלל והבטיחות בגז בפרט.

מכללת פזגז מספקת הסמכות בהתאם לדרישות משרד התמ"ת, ולאורך השנים הוכשרו במסגרת הלימודים במכללה מאות אנשי מקצוע, לרבות גורמים מחוץ לקבוצה.



# פרק 8

## ממשל תאגידי

### הנבחרת: דירקטוריון קבוצת פז

תפקיד דירקטוריון הקבוצה הוא לאשר ולפקח על פעילות הנהלת הקבוצה, לרבות בנוגע לקידום האסטרטגיה של הקבוצה ועמידה ביעדים, תוך מימוש האינטרסים של כלל בעלי העניין בחברה. דירקטוריון החברה מונה תשעה דירקטורים: 4 רגילים, 2 בלתי תלויים ו-3 חיצוניים, ומתוכם **יותר ממחצית הדירקטורים הן נשים**.

דירקטוריון החברה הוא בעל נוכחות ומעורבות גבוהה בקבוצה, הוא בקיא בפעילותה וחלק מחבריו מכהנים כדירקטורים גם בחברות הבנות. הדירקטוריון מאשר את מדיניות הקבוצה בכל תחומי פעילותה, לרבות נושאי איכות הסביבה, החברה והממשל התאגידי.

דירקטוריון החברה ער לסיכונים הנובעים, בין היתר, מנושאי הסביבה ושינויי האקלים ברמה העולמית והמקומית. בהתאם, הוא בוחן אפשרויות להתאמת תחומי העיסוק והפיתוח העסקי של החברה, והתאמת האסטרטגיה שלה למציאות המשתנה בארץ ובעולם, עם הירידה הצפויה בביקוש לדלקים פוסיליים. כמו כן, הדירקטוריון בוחן אפשרות ודרכים למיפוי הסיכונים עימם מתמודדת הקבוצה, ניהולם ושיקוף המידע למחזיקי העניין, מפקח ומקבל עדכונים שוטפים בנושא מועדת מעקב, יישום אסטרטגיה וניהול סיכונים.

מחויבות פז כלפי מחזיקי העניין שלה טבועה באסטרטגיה העסקית וההתנהלות היומיומית, ומהווה חלק בלתי נפרד מגורמי ההצלחה של הקבוצה כחברה ציבורית מובילה ללא גרעין שליטה, המאופיינת באחזקות רבות של גופים מוסדיים ישראלים מובילים (ביניהם כלל, הפניקס, מגדל, הראל, מנורה ועוד) וכן משקיעים זרים.

### שקיפות

פז רואה בקידום ערכי אחריות תאגידית ושקיפות חלק מהותי בקידום פעילותה. החברה מפעילה מעגלי בקרה תהליכיים, ומסדירה מדרג סמכויות וזרימת מידע. בשנים האחרונות החברה השקיעה משאבים רבים בשיפור נושאים שונים הנוגעים לפעילות הדירקטוריון וגיוון חבריו, היבטי ניהול סיכונים, שקיפות וחזוק מערכת היחסים עם מחזיקי העניין. קבוצת פז מחויבת לעמוד בכל החוקים, התקנות והנהלים, ולקדם מנגנוני אכיפה פנימיים על מנת להבטיח פעילות הוגנת ושקופה עם לקוחותיה ומחזיקי העניין שלה. הקבוצה עושה זאת תוך הקפדה על דיווח גלוי, מפורט ותדיר בכל הערוצים וכלי התקשורת, לרבות דיווח במערכת מאי"ה של הבורסה לניירות ערך בתל אביב.

**חברת פז נסחרת בבורסה לניירות ערך בתל אביב כחברה ללא גרעין שליטה החל מספטמבר 2016. דירקטוריון והנהלת קבוצת פז מחויבים לקדם ממשל תאגידי תקין, חדשנות וצמיחה כלפי כלל מחזיקי העניין בה, לרבות המשקיעים והציבור הרחב. בפרק זה הנתונים נכונים למועד פרסום הדוח.**



## תהליך מינוי הדירקטורים בחברה

בחברה פועלת ועדת מינויים שתפקידה להמליץ לאספה הכללית של החברה על מועמדים לכהונה כדירקטור בחברה מכל סוג (מספר המועמדים המוצעים כפול ממספר המשרות הפנויות). בפני ועדת המינויים ניצבים שיקולים וקריטריונים המותאמים לתקופת הבחירה, תחומי הפעילות, האתגרים העומדים בפני הקבוצה ויישום תוכניתה האסטרטגית. מתוך המועמדים המוצעים בוחרים בעלי המניות את הדירקטור הרלוונטי במסגרת האסיפה הכללית.

## ועדות הדירקטוריון

דירקטוריון הקבוצה פועל באמצעות מפגשי מליאה וועדות שונות, לרבות ועדת ביקורת, ועדת בחינה לדוחות הכספיים, ועדת תגמול, ועדת מינויים וועדת מעקב יישום אסטרטגיה וניהול סיכונים.

## ועדת הביקורת

ועדה מנדטורית המונה ארבעה חברי דירקטוריון. תכנית העבודה השנתית והרב שנתית של הביקורת מגובשת על ידי המבקרת הפנימית, כשוועדת הביקורת מקיימת דיון בתוכנית העבודה של הביקורת, ובסמכותה להמליץ לדירקטוריון על אישורה. תוכנית העבודה הרב שנתית של ועדת הביקורת מבוססת על סקר סיכונים ארבע שנתי שנערך על ידי הביקורת הפנימית, והיא עוברת מידי שנה ריענון בהתאם לצרכים המשתנים. בהתאם לכך, מוקצה במסגרתה אחוז של שעות פעילות ביקורת בגין סיכונים דינמיים ומתפתחים שלא נכללו מראש בתוכנית הרב שנתית. בנוסף, מפקחת ועדת הביקורת של הדירקטוריון על תוכניות האכיפה הפנימיות באיכות הסביבה ובטיחות, וכן על נושא האחריות התאגידית. ועדה זו מבצעת מידי שנה פגישה בנוכחות המבקרת הפנימית ללא שומרי הסף האחרים, וללא נוכחות של חברי הנהלה נוספים.

שם הדירקטור	תפקיד/סוג	תאריך תחילת כהונה כדירקטור	ועדת ביקורת	ועדה לבחינת הדוחות הכספיים	ועדת תגמול	ועדת מינויים	ועדת מעקב יישום אסטרטגיה וניהול סיכונים
 <b>הראל לוקר</b>	יו"ר דירקטוריון	31/08/2020					
 <b>אריק שור</b>	דירקטור בלתי תלוי	16/03/2016			✓		✓
 <b>רויטל אבירם</b>	דירקטורית בלתי תלויה	20/07/2016	✓	✓			
 <b>עמיקם שפרן</b>	דירקטור חיצוני	02/11/2017	✓	✓	✓	✓	✓
 <b>לימור דנש</b>	דירקטורית חיצונית	10/10/2021	✓	✓	✓		
 <b>אלונה שפר</b>	דירקטורית חיצונית	30/12/2021	✓	✓	✓	✓	✓
 <b>לורי הנובר</b>	דירקטורית	12/07/2022					
 <b>מיכל מרום בריקמן</b>	דירקטורית	12/07/2022					
 <b>זוהר לוי</b>	דירקטור	01/05/2023					

## ועדה לבחינת הדוחות הכספיים (מאזן)

ועדה מנדטורית המונה ארבעה דירקטורים, שמגבשת המלצות בסוגיות הנוגעות לדוחות הכספיים, דוח הדירקטוריון ותיאור עסקי התאגיד של החברה. תפקידה של הוועדה הוא לדון בהערכות ואומדנים בקשר לדוחות הכספיים, הבקורות הפנימיות הקשורות לדיווח הכספי, מדיניות חשבונאית, נאותות הגילוי, הערכות שווי, אפקטיביות הביקורות הפנימית וכו', וכן לדווח על כל ליקוי או בעיה שהתגלו במהלך הבחינה. ועדה זו מבצעת מידי שנה פגישה בנוכחות רו"ח מבקר, ללא שומרי הסף האחרים, וללא נוכחות של חברי הנהלה נוספים.

## ועדת תגמול

ועדה מנדטורית המונה ארבעה דירקטורים שממליצה על מדיניות תגמול ומחליטה בעניין תנאי כהונה והעסקה של נושאי משרה. בין תפקידיה לוודא כי מדיניות התגמול והנהלים השונים מגובשים בהתאם למטרות ולתוכניות עבודה, ולאשר תוכנית תגמול תוך התחשבות במדיניות ניהול הסיכונים, גודלה של החברה ואופי פעילותה.

## ועדת מינויים

ועדה מנדטורית המונה שלושה דירקטורים חיצוניים המאשרת מועמדים לכהונה כדירקטורים בחברה. הוועדה בוחנת התאמה מקצועית בהתאם לכללי הגיוון שנקבעו בהתבסס על תחומי העיסוק של החברה. הוועדה רשאית לקיים ראיונות, לאתר מועמדים ולהציע לדירקטוריון את מועמדותם, כאשר האחרון רשאי לאמץ את המלצותיה או לבקש מהוועדה לבחון את הדברים פעם נוספת. הוועדה פועלת מכוח היתר השליטה של פז בבית הזיקוק באשדוד.

## ועדת מעקב יישום אסטרטגיה וניהול סיכונים

ועדה וולונטרית המונה שלושה חברי דירקטוריון ומטרתה לפקח על עמידת ההנהלה בתוכנית האסטרטגית שנקבעה, וכן לבחון ולהמליץ לדירקטוריון ולהנהלת פז על בחינת התשתיות ותהליכי העבודה הנוגעים לניהול הסיכונים הכולל בחברה.



## קליטה והכשרה של דירקטורים

בחברה קיימת תוכנית סדורה לקליטת דירקטורים חדשים, הכוללת תיק קליטה מגוון הכולל רשימת חומרים ומסמכים המועברים לדירקטור חדש, ביניהם נהלים, תוכניות ציות/בקרה, מסמכים הקשורים בניהול העסקים והאסטרטגיה של החברה, דוחות כספיים ועוד. בנוסף עוברים הדירקטורים בחברה הדרכות רלוונטיות.

## הנהלת הקבוצה

הנהלת פז היא הגורם המבצע שמנהל את הפעילות השוטפת של הקבוצה. בנוסף להנהלת הקבוצה לכל אחת מחברות הבנות מערך הנהלה פנימי הכפוף למנכ"ל הרלוונטי. ההנהלה פועלת באמצעות ישיבות עיתיות בהן דנה ההנהלה בנושאים שונים, לרבות אסטרטגים, עסקיים, הון אנושי, בטיחות ואיכות סביבה.

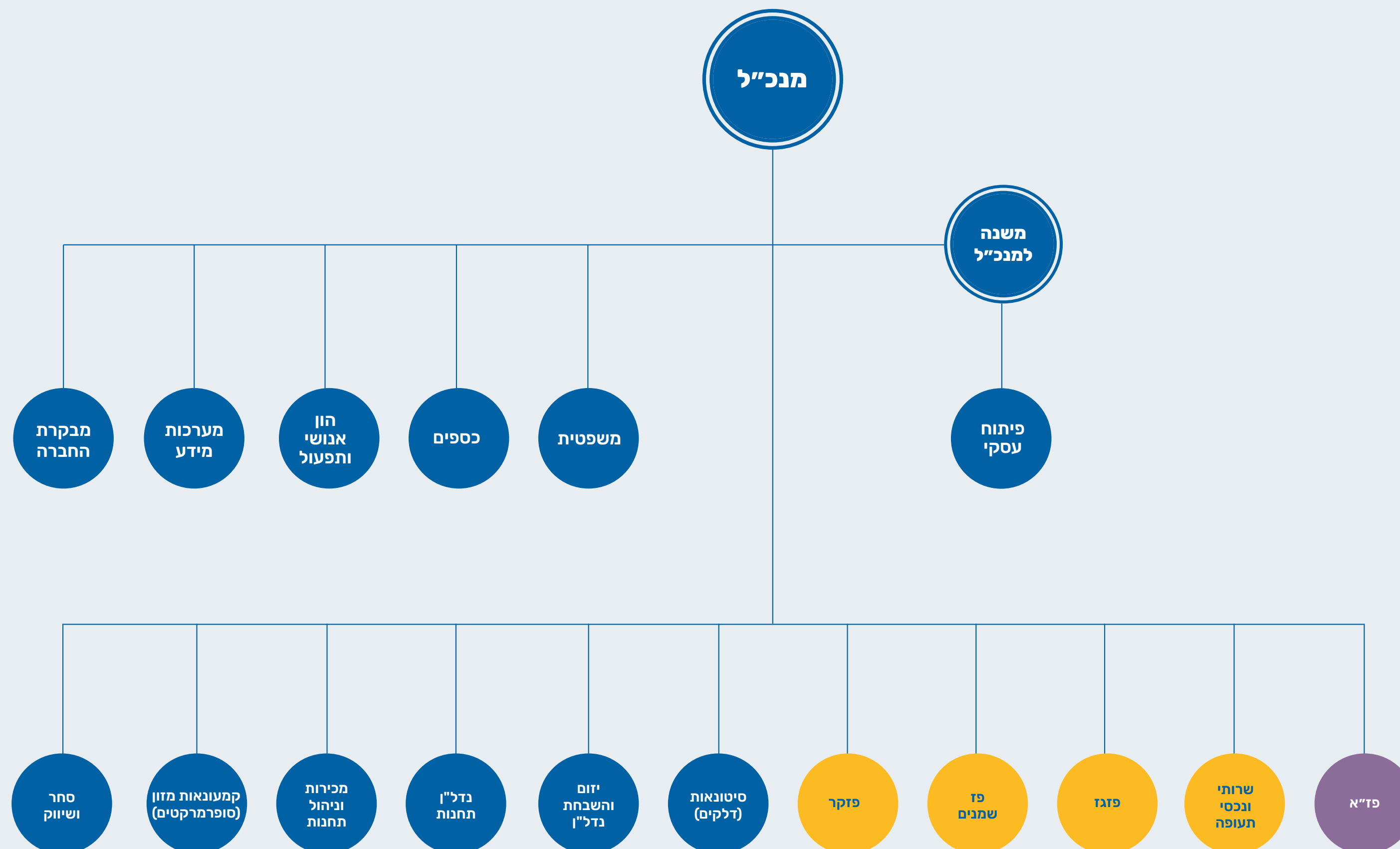
## הנהלת הקבוצה אמונה עלי:

יישום האסטרטגיה העסקית שאושרה ע"י דירקטוריון הקבוצה

פיתוח הליבה העסקית ומנועי הצמיחה בהתאם לאסטרטגיה

ניהול הסיכונים השוטפים

פיקוח ועמידה בכל החוקים והתקנות בתחומי הפעילות



## ביקורת פנים

בכל שנה ועדת הביקורת מאשרת תוכנית ביקורת שנתית הנגזרת מהתוכנית הרב שנתית. מבקרת הפנים של הקבוצה היא עובדת שכירה של החברה משנת 2012. מחודש יולי 2013 משמשת מבקרת הפנים גם כמבקרת הפנימית של חברות הבנות. המבקרת מנהלת את מחלקת ביקורת הפנים בחברה, הפועלת בהתאם לנוהל פנימי הקובע את מסגרת עבודת הביקורת. בתהליך הביקורת, נעזרת המחלקה בנותני שירות חיצוניים, בהתאם להתמחויות הנדרשות. תוכנית הביקורת היא רב שנתית, ומבוססת על סקר סיכונים.

## ציות ואכיפה פנימית

לקבוצה מספר תוכניות ציות/בקרה פנימית בתחומי איכות הסביבה והבטיחות, דיני ניירות ערך, דיני תחרות כמו כן לחברה תוכניות ציות בתחום חוקי הגנת הצרכן והגנת הפרטיות במערכות מידע, ובימים אלו שוקדת החברה על גיבוש תוכנית ציות/בקרה בבטיחות מזון. כלל תוכניות האכיפה עומדות בחוקים, נהלים ותקנות שנקבעו באותם תחומים על ידי הרגולטורים הרלוונטיים. הקבוצה דואגת להעביר הדרכות שוטפות בנוגע לתוכניות האכיפה השונות, ומנהלת מעקב אחר ביצוען. כמו כן, אחת לתקופה מתבצעים סקרי ציות בתחומים שונים.

לכל תוכנית ציות/בקרה מונה גורם ניהולי בכיר בתחום הפעילות הרלוונטי ביניהם היועצת המשפטית של הקבוצה סמנכ"לית, סמנכ"לית כספים, סמנכ"ל מערכות מידע ועוד.

## ניהול סיכונים

ניהול הסיכונים הינו חלק אינטגרלי מהשגת היעדים הארגוניים של הקבוצה הן ברמת המטה והן ברמת מנהלי הסיכון, והוא מבוצע בשוטף. מדיניות ניהול הסיכונים של הקבוצה היא כלי של ההנהלה להשגת יעדים עסקיים. המדיניות ממומשת במסגרת תוכנית ניהול הסיכונים (ERM (Enterprise Risk Management, וזאת בין היתר, על ידי הערכת התוצאות האפשריות של החשיפה לסיכונים, פעילות להפחתת החשיפה וטיפול בסיכונים, והכל בהתחשב במאפייני פעילויותיה. לצורך ניהול הסיכונים התאגידי אימצה החברה את מודל ה-COSO-ERM, מודל מקובל לניהול סיכונים תאגידיים, המחלק את הסיכונים התאגידיים לקטגוריות הבאות: אסטרטגיה, תפעול, ציות, דיווח ופיננסים.

הסיכונים בחברה מרוכזים על ידי מנהלת ייעודית, בכפיפות ליועצת המשפטית של הקבוצה, ומצויים תחת פיקוח של ועדת מעקב יישום אסטרטגיה וניהול הסיכונים, על פי המדיניות שהתווה דירקטוריון החברה. ניהול הסיכונים בחברות הבנות בקבוצה נעשה על ידי המנכ"לים, ולעיתים בשיתוף מנהלי הכספים של החברות (מנהלי הסיכון). אחת למספר שנים מבצעת הקבוצה סקר סיכונים באמצעות יועץ חיצוני.

מנהלי הסיכון השונים מיישמים את מדיניות ניהול הסיכונים של הקבוצה הכוללת טיפול וניטור הסיכונים לרבות דיווח תדיר אל מנכ"ל הקבוצה והיועצת המשפטית של החברה. כאמור חלק מהסיכונים מנוהלים בקבוצה ברמה מרכזית עם תוכניות ייעודיות נפרדות, כגון: תוכנית ציות/בקרה פנימית בנושא בטיחות ואיכות סביבה, Isox וכו'.

## סיכוני הליבה שלנו



### מעבר מדלקים פוסיליים לאנרגיות חלופיות

עלול להפחית את כמויות מוצרי הנפט שהחברה תמכור בישראל. גז טבעי הפך למקור אנרגיה משמעותי במשק הישראלי, והוא צפוי להחליף את מרבית השימוש במזוט וסולר הסקה, בעיקר בתחום ייצור החשמל. כמו כן, צריכת גז טבעי (גפ"מ), סולר ומזוט, על ידי לקוחות תעשייתיים צפויה להמשיך לרדת בשנים הקרובות. החברה נערכת לשינויים בענף הדלקים והאנרגיה, ומפתחת בהתאם מנועי צמיחה חדשים, מעבה ומרחיבה את זרוע הקמעונאות, האנרגיה האלטרנטיבית והנדל"ן שלה. בנוסף, פועלת החברה להפרדה של פעילות הזיקוק מפז.

### שינויים רגולטורים

פעילות הקבוצה מושפעת משינויים רגולטורים שחלים מעת לעת המשפיעים על הענף בכללותו. לאור העובדה שמשק הדלק וענף קמעונאות המזון בישראל הינם עתירי רגולציה, רישוי עסקים, איכות סביבה ועוד.



## ⚠️ אי חידוש רישיונות והיתרים

פעילויותיהן השונות של חברות הקבוצה מחייבות רישיונות והיתרים מגורמים שונים כגון: רישיון עסק, רישיון יצור דלק, רישיון ספק גז, היתר רעלים, היתר להובלת חומרים מסוכנים ועוד. חלק מפעילויותיהן השונות של חברות הקבוצה מחייבים השקעת משאבים להשגת מלוא הרישיונות או ההיתרים הנדרשים, והקבוצה פועלת להשגתם.

## ⚠️ סיכונים סביבתיים

הסיכונים הסביבתיים של הקבוצה מתייחסים לאי עמידה בהוראות איכות הסביבה שנקבעות על ידי הרגולטור ומתעדכנות אחת לתקופה (מפגעים סביבתיים בפעילויות השונות העלולה לגרום לזיהום אוויר, מים, קרקע וכו').

## ⚠️ סיכונים בטיחותיים

החברה חשופה לאירועים שעלולים להיגרם בשל מוצרי הנפט שהיא מייצרת, מוצרים מסוכנים ורעילים (עם פוטנציאל התפוצצות, התלקחות או הרעלה), לרבות נזקים בריאותיים וסביבתיים. העיסוק במוצרי נפט כפוף להוראות רגולטוריות שונות הדורשות הקפדה יתרה על בטיחות וגהות בעבודה. לחברה תוכנית ציות/בקרה פנימית שתכליתה לטפל בנושאי איכות הסביבה ובטיחות, זאת כדי להבטיח ציות להוראות הדין ולנהלים. יישום תוכנית האכיפה בפועל, והבקרה עליה, נבדקים באופן שוטף על ידי מומחים בתחום וגם על ידי הנהלת החברה.

## ⚠️ סיכוני אבטחת מידע וסייבר

בשנים האחרונות קיימת עלייה דרמטית באיומי סייבר בישראל ובעולם. איומים אלו מגיעים לרוב מטעם ארגוני טרור וגופים אקטיביסטיים שונים. איומי הסייבר מיועדים להשגת רווחים או יתרון כלכלי ממניעים פוליטיים או צבאיים. כתוצאה ממתקפות סייבר על מערכות מחשב, עלול להיגרם נזק כלכלי לחברה, נזק למוניטין החברה, הפרעה עסקית לחברה ועוד. סיכון הסייבר עלול לפגוע בפעילות השוטפת של החברה ובמאגרי הידע והנתונים שלה והוא סיכון משמעותי לפעילות הדיגיטל של החברה. קידום מנגנוני אבטחת מידע הוא חיוני לשמירה על הפעילות השוטפת של החברה, פרטיות הלקוחות שלה, המיתוג והאמינות שלה כלפי הלקוחות.

בשנים האחרונות, פז פיתחה אסטרטגיית סייבר ומערך סייבר ואבטחת מידע, המנוהלים ומיושמים על ידי סמנכ"ל מערכות מידע ודיגיטל. מערך זה כולל מנהל סייבר מקצועי במשרה מלאה, הכפוף למנהל התשתיות והסייבר ביחידה הטכנולוגית של פז, ומוביל צוות עובדי אבטחת מידע, וכן חברות ושותפים חיצוניים המספקים שירותי אבטחת מידע ספציפיים ולפי צורך. מערך אבטחת המידע אחראי על ביצוע בקרות ובחינת מהימנות הגנות הסייבר של הקבוצה כנגד האיומים באמצעות נוהל ומתודולוגיה שנכתבו בשיתוף הנהלת הקבוצה, ומתורגלים מדי תקופה. מחלקת אבטחת מידע וסייבר נעזרת גם ביועצים חיצוניים המבצעים מבדקי חדירות וסקר סיכונים, התורמים לחיזוק מערך אבטחת המידע ויציבות מערכות המידע של הקבוצה. מעקב אחר יישום המלצות היועצים מובל על ידי ועדת היגוי בראשות סמנכ"ל מערכות מידע ודיגיטל.

## אתיקה

כקבוצה מובילה, המחויבת לאחריות חברתית וסביבתית בכל אחד מתחומי פעילותה, ניסחה קבוצת פז את הקוד האתי שלה. הקוד מבטא אמות מידה וכללי התנהגות המשקפים את החזון והערכים שעליהם מושתתת החברה, ובונה את הבסיס לניהול כל עסקיה, מתוך שמירה על עקרונות החוק, המוסר וההוגנות העסקית.

בניסוח כל אחד ואחד מעקרונות הקוד האתי הושקעה מחשבה רבה, ופז רואה בשמירה עליו תנאי הכרחי לקיומה ושגשוגה. הקוד האתי מביע דפוסי פעולה ברורים ומשמש את כל אחד ואחת מעובדי הקבוצה בעשייה היומיומית.

הקוד האתי כולל עקרונות שבין אדם לחברו, בין אדם לארגון ובין האדם לחוק ולאמות המוסר המקובלות בחברה מודרנית ומתוקנת. קבוצת פז מאמינה כי ניסוח הקוד האתי והפצתו בין עובדי הארגון ושותפיו יתרמו ליצירת אנרגיה של יצירה, אחווה ומצוינות - כיאה לחברה מובילה בישראל. מדי כמה שנים, ובהתאם לשינויים ולתמורות באקלים החברתי בישראל ובעולם, בוחנת הקבוצה את הצורך והאפשרויות לעדכן את הקוד האתי שלה.

בשנת 2022 הועברו

**851**

שעות הדרכה בנושאי אתיקה

**574**

שעות הדרכה בנושאי  
דיני תחרות

כמו כן, לחברה חדר מחשוב הפועל כגיבוי על מנת להבטיח את פעילות החברה לאחר אסון. מדי שנה, מבוצע תרגיל המדמה מעבר לאתר החלופי.

### שינויים במחירי הנפט הגולמי ומוצרי הנפט

הליבה העסקית של קבוצת פז מבוססת כיום על מוצרי נפט ביניהם דלקים ושמונים לתחבורה. כל שינוי בעלויות הנפט משפיע על עסקי החברה.

### סיכון תחרות

מרבית השווקים בהם פועלת הקבוצה מאופיינים בתחרות גבוהה המתבטאת, בין היתר, במחירי המוצרים המשווקים על ידי הקבוצה. החרפת התחרות עלולה לפגוע בנתח השוק של חברות הקבוצה וברווחיות הקבוצה. סיכון אשראי בחברה מנוהל על ידי מחלקת הכספים בקבוצה, והוא מחולק לטיפול ועדות אשראי בהתאם לסיכון המוערך והסכומים המעורבים.

### סיכון איכות המוצר

הקבוצה משווקת ומייצרת מוצרים מתזקיני נפט שונים כמו גם אחראית לאיכות הדלקים המסופקים מהזרמתם בחוות המכלים ועד לכניסתם למטוס, וכן היא משווקת ומוכרת מוצרי מזון וצריכה ללקוחותיה ברשתות קמעונאות המזון. חוקים ותקנות רבים מסדירים את האחריות של היצרן או הספק לטיב המוצר ואת זכויותיהם של צרכנים שנפגעו ממוצר פגום.

# אודות הדוח

## פרק 9

דוח זה הינו דוח האחריות התאגידית הראשון שמפרסמת קבוצת פז, והוא מציג וסוקר את פעילותה בתחום איכות הסביבה, חברה וקהילה וממשל תאגידי בשנים 2021-2022.

הדוח המובא משקף את מחויבות הקבוצה בהיבטים אתיים, חברתיים וסביבתיים ונכתב לצד מחשבה ובחינה של פעילות הקבוצה, האסטרטגיה והחזון שלה, ושילובם עם ערכיה ומחויבויותיה לשנים הבאות.

דוח זה נכתב בהתאם להנחיות הדיווח של ארגון הדיווח הבינלאומי - Global Reporting Initiative (GRI), והוא תואם לסטנדרט השקיפות GRI:SRS In accordance Core. בנוסף הדוח משקף את פעילותה של הקבוצה בייחס ליעדי פיתוח בר קיימא של האו"ם, ה-SDG's.

נתוני הדוח נאספו לאחר עריכת ראיונות עם הגורמים הרלוונטיים בקבוצה, וכן לאחר ניתוח דוחות ומסמכים נוספים, בסיוע יועצים חיצוניים מחברת אנטרופי, והוא אושר במוסדות הקבוצה.

במסגרת כתיבת הדוח ניתן זרקור לנושאים המהותיים עבור מחזיקי העניין השונים של הקבוצה ועבור הקבוצה עצמה, כגורם עסקי בעל השפעה בחברה הישראלית. בחירת הנושאים בדוח נעשתה, בין היתר בהשוואה לחברות בישראל ובעולם, אשר עולמות פעילותן משיקים לאלו של הקבוצה. לאור השינויים בפעילותה האסטרטגית של הקבוצה הדגש בנוגע לנושאים המהותיים יכול להשתנות בדוחות הבאים.

### E

- מדיניות סביבתית
- פליטות גזי חממה ופליטות מזהמים
- צריכת ותמהיל האנרגיה בקבוצה מעבר לשימוש בגז טבעי
- ניהול פסולת ומחזור
- פעילות פז"א

### S

- עובדים - קליטה, שימור, גיוון מגדרי, הכשרות, פיתוח, רווחה, סביבת עבודה, מניעת הטרדה מינית והתעמרות
- לקוחות - מרכזי שירות, אפליקציית Yellow, חווית לקוח ופתרונות דיגיטליים
- שרשרת אספקה
- תרומות, התנדבות, פעילות בקהילה
- בטיחות בקבוצה

### G

- דירקטוריון - תמהיל, מינוי, ועדות, ישיבות דירקטוריון וועדותיו, קליטה והכשרות
- הנהלה הקבוצה
- ניהול סיכונים
- ציות ואכיפה פנימית
- אבטחת מידע וסייבר
- שקיפות
- אתיקה

# מעגלי ההשפעה של הקבוצה

## מחזיקי העניין של הקבוצה

קבוצת פז רואה חשיבות בקיומה של תקשורת פתוחה ודיאלוג שוטף עם מחזיקי העניין שלה, וזאת בעיקר נוכח היותה חברה ציבורית מהמובילות במשק הישראלי הפועלת ללא גרעין שליטה. פז רואה לעצמה חובה לשקף את העשייה לשותפיה לדרך, אולם מעל לכך רואה זכות בניהול הדיאלוג המאפשר לה לקבל הבנה מעמיקה יותר של הצרכים והצפיות מפעילותה. למן הקמתה חרטה פז על דגלה להוביל את השוק בו היא פועלת ולהוות 'סמן ימני' לסטנדרטים בשוק. החברה מחויבת ליישם פרקטיקה של ניהול ופעילות מתקדמת להוגנות ושקיפות.

### לקוחות

פז משרתת מיליוני לקוחות עסקיים ופרטיים בשנה, ומקיימת דיאלוג עם לקוחותיה בעת מתן שירות, במסגרת פעילות השיווק והסחר, באמצעות האפליקציה, וכאשר נעשית פניה לאחד ממרכזי שירות הלקוחות שלה (הפועל גם באמצעים דיגיטליים). פז עמלה על עדכון אתר האינטרנט שלה בימים אלה, ותעשה בו שימוש לצורך הנגשת מידע וקשר שוטף עם לקוחותיה.

### רגולטורים

במסגרת פעילותה, על גווניה השונים, כפופה פז ומנהלת דיאלוג עם רגולטורים שונים כגון הגנת הסביבה, בטחון, בריאות, בטיחות, תחרות, ניירות ערך, גופים האמונים על הסדרה בשעת חירום ועוד.

### משקיעים

מניות החברה נסחרות בבורסה לניירות ערך בתל אביב, והיא נמצאת בקשר עם בעלי מניותיה ומממניה השונים (לרבות גופי השקעות, מדרגים וגופים פיננסיים), בין היתר באמצעות אתר הבורסה ומצגות לשוק ההון ובדרכים נוספות.

### עובדים ומנהלים

פז מעניקה בטחון תעסוקתי לאלפי העובדים בקבוצה. הקבוצה נותנת דגש לקיום דיאלוג פתוח עם עובדי החברה, והוא מנוהל על בסיס קבוע באמצעות פורום שולחנות עגולים, מפגשי הנהלה מורחבת רבעוניים, דיוור באמצעים דיגיטליים בפורטל הפנים ארגוני, וכן בערוצי פניות שונים במסגרתם מעודכנים העובדים לגבי אירועים בחיי הקבוצה ומהלכים אותם היא מובילה. כמו כן מנהלים בקבוצה הליכי משוב והערכה על בסיס קבוע. חלק מעובדי הקבוצה מאוגדים בנציגויות, וגם לדיאלוג עימם ניתן מקום של כבוד.

### קהילה וארגונים חברתיים

קבוצה הפעילה בתחומים רבים במשק הישראלי פז נמצאת בפעילות שוטפת עם הקהילה (בין בתרומות ובין בפעילויות שונות).

### ספקים

לפז מערך ספקים וקבלני משנה משמעותי החוצה את גבולות ישראל. דיאלוג עם ספקים מתבצע על בסיס יומיומי באמצעות מנגנוני הרכש והאספקה, בין היתר תוך שימוש בפורטל הספקים של הקבוצה, והקבוצה רואה בקשר הדוק עם ספקיה בענפי פעילותה השונים כתנאי הכרחי להצלחתה.

### דירקטורים

בפז פועל דירקטוריון מגוון ומעורב אשר יכולותיו המקצועיות מעניקות ערך מוסף רב לפעילותה.

### חברות בנות

בין החברות בקבוצת פז סינרגיה ושיתופי פעולה חוצי ארגון וארוכי שנים.

## הבהרה

**מטרת דוח זה הינה לשקף את תחום האחריות התאגידיית בקבוצת פז, והוא אינו מיועד להחליף את הצורך לעיין בדיווחים המלאים של החברה לרשות לניירות ערך ולבורסה בתל אביב (לרבות דוחות תקופתיים דיווחים מידיים) ודיווחים נוספים שהקבוצה מבצעת על פי דין לגורמים שונים.**

בדוח נכללו מספר נושאים שהחברה מצאה לנכון להדגישם, אולם אין לראות בו כמצג או התחייבות מפורשת או משתמעת בנושא כלשהו הנזכר בו, ואין להתבסס על דיוק או שלמות המידע הנזכר בו. בכל מקרה של סתירה ו/או אי התאמה בין המידע המוצג בדוח זו לבין המידע בספרי הקבוצה ו/או בדיווחיה הרשמיים יגבר האמור במידע הרשמי כאמור.

יודגש, כי הנתונים המפורטים בדוח מעודכנים למועד המצוין בו, הקבוצה אינה לוקחת על עצמה לעדכנם, ואין בנתונים אלו כדי להוות תחליף לנתונים המפורסמים בדיווחי הקבוצה. דוח זה עשוי לכלול מידע צופה פני עתיד, כהגדרתו

בחוק ניירות ערך, התשכ"ח-1968, לרבות תחזיות אומדנים ומידע בנוגע לאירועים עתידיים המהווים הערכות סובייקטיביות של הנהלת הקבוצה נכון למועד פרסום הדוח, העשויים שלא להתממש ו/או להתממש בצורה שונה, בין היתר כתוצאה מגורמים שאינם בהכרח בשליטתה של הקבוצה. גם האסטרטגיה העסקית המוצגת בדוח נכונה למועדו ועשויה להשתנות בעתיד, בין היתר בהתחשב בתנאי השוק והחלטות הנהלת הקבוצה.

אין באמור בדוח כדי להוות הצעה להשקעה או רכישת ניירות ערך והיא אינה מהווה "הצעה לציבור" או "מכירה לציבור".

בכל עניין הערה או הארה בנוגע לתוכנו של הדוח ניתן לפנות אל:

גב' יפעת פוגל, יועמ"ש הקבוצה  
yifatf@paz.co.il

גב' ליעד זיו-ורשבסקי  
liadz@paz.co.il

מיקום בדוח אחריות תאגידית/דוח כספי תקופתי של החברה לשנת 2022/פרסומים אחרים והערות

גילוי

תקן GRI

קישור לדוח כספי תקופתי של החברה לשנת 2022

פז חברת נפט בע"מ, עמודים 5-8 בדוח אחריות תאגידית	2-12-1 פרטים אודות הארגון	:GRI 2 General Disclosures 2021
עמוד 8 בדוח אחריות תאגידית ועמוד 12א פרק א' תיאור עסקי התאגיד, סעיף 1.1.5 בדוח התקופתי לשנת 2022	2-2 ישויות שנכללות בדיווח הקיימות ו/או הדוח הכספי של הארגון	
דוח ראשון של החברה לשנים 2021-2022, לפרטים נוספים יש לפנות ליפעת פוגל סמנכ"לית, יועצת משפטית ומזכירת חברה, במייל: yifatf@paz.co.il ו/או לליעד זיו-ורשבסקי, עו"ד, הלשכה המשפטית, במייל: liadz@paz.co.il	2-3 תקופת דיווח, תדירות ואיש קשר	
לא רלוונטי	2-4 הצגה מחדש של מידע	
דוח האחריות התאגידית לא עבר תהליך של בקרה חיצונית. יחד עם זאת, בחברה תוכנית ציית/בקרה פנימית בתחום איכות הסביבה והבטיחות (עמודים 20, 42) ותהליכים ונושאים נוספים המדווחים הינם בבחינת מבקרת הפנים (עמודים 47, 50 ו-51). בנוסף, עמודים 19-20 פרק ב': דו"ח הדירקטוריון על מצב ענייני התאגיד בדוח התקופתי לשנת 2022.	2-5 בקרה חיצונית	
עמודים 4-16 ו-34 בדוח אחריות תאגידית	2-6 אופי הפעילויות, שרשרת הערך וקשרים עסקיים	
עמודים 35-38 בדוח אחריות תאגידית	2-7 תיאור מצבת העובדים	
רלוונטי לזרוע קמעונאות המזון המקבלת שירותים מקבלני שירות, בעיקר בתחום השמירה. העסקת עובדים כאמור מוסדרת, בין היתר, במסגרת חוק העסקת עובדים על ידי קבלני כוח אדם, התשנ"ו-1996.	2-8 מידע על עובדים שאינם מועסקים ע"י הארגון	
עמוד 46-48 בדוח אחריות תאגידית. עמודים ד' 7 - ד' 11 בפרק ד': פרטים נוספים על תאגיד בדוח התקופתי לשנת 2022	2-9 הרכב ומבנה הדירקטוריון	
	2-10 מינוי ובחירה של הדירקטוריון	
	2-11 יו"ר הדירקטוריון	
	2-12 תפקידו של הדירקטוריון במעקב אחר ביצועים והשפעה	
	2-13 האצלת סמכויות	
עמודים 47 תת פרק ועדת הביקורת בדוח אחריות תאגידית	2-14 תפקיד הדירקטוריון בדוח אחריות תאגידית	
החברה פועלת באמצעים שונים למניעת ניגוד עניינים במעגלים חיצוניים ופנימיים (בין היתר במסגרת הסכמית, קוד אתי, נהלים, דיווחים ועוד)	2-15 מניעת ניגודי עניינים	
עמודים 46-48 בדוח אחריות תאגידית	2-16 דיונים בדירקטוריון אודות נושאים מהותיים	
עמודים 47-48 בדוח אחריות תאגידית. עמודים ד' 7 - ד' 11 בפרק ד': פרטים נוספים על תאגיד בדוח התקופתי לשנת 2022	2-17 תמהיל הידע של הדירקטוריון בעולמות התוכן של קיימות ואחריות תאגידית	
-	2-18 הערכת ביצועי הדירקטוריון	
עמודים א' 194-191- בפרק א': תיאור עסקי התאגיד בדוח התקופתי לשנת 2022	2-19 מדיניות תגמול	
	2-20 תהליך לקביעת תגמול ומעורבות מחזיקי העניין בקביעת התגמול	
	2-21 יחס שכר שנתי	
עמוד 3 בדוח אחריות תאגידית	2-22 הצהרה של מקבל החלטות הבכיר בארגון	
עמודים 9, 17-20, 37, 39, 42-43 ו-46 בדוח אחריות תאגידית	2-23 מדיניות מחייבת בנושא התנהלות אחראית	
	2-24 הטמעת התחייבויות מדיניות	
	2-25 תהליכים המסייעים לטיפול בהשפעות שליליות	
עמוד 52 בדוח אחריות תאגידית	2-26 מנגנונים פניה בהיבטים אתיים	
עמוד א' 4- בדוח התקופתי לשנת 2022	2-27 ציות לחוקים ולתקנות	
-	2-28 חברויות בארגונים	
עמוד 54 בדוח אחריות תאגידית	2-29 גישת הארגון לדיאלוג מחזקי ובעלי עניין	
ראו הערה בסעיף 2.8	2-30 אחוז עובדים בהסכמים קיבוציים	





נושאים מהותיים		
עמוד 53, שזור לאורך דוח אחריות תאגידית בהתאם לנושא	3-1 תהליך לקביעת נושאים מהותיים	GRI 3: Material Topics 2021
	3-2 רשימת נושאים מהותיים	
	3-3 ניהול נושאים מהותיים	
אתיקה ומניעת שחיתות		
עמוד 80 בדוח אחריות תאגידית	3-3 ניהול הנושא המהותי	GRI 205: Anti-corruption 2016
	205-1 פעולות שנבקטות לזיהוי סיכונים הקשורים לשחיתות	
	205-2 הכשרות והדרכות בנושא מדיניות ונהלים למניעת שחיתות	
עמוד 39 בדוח אחריות תאגידית	205-3 מקרים מאושרים של שחיתות ופעולות שנבקטו	
לא נבקטו		
נושאים סביבתיים וצמצום השפעות סביבתיות		
עמודים 19 ו-26 בדוח אחריות תאגידית	3-3 ניהול הנושא המהותי	GRI 301: Materials 2016
	301-1 חומרים בשימוש לפי משקל או נפח	
	301-2 שימוש בחומרים ממוחזרים	
-	301-3 מוצרים מושבים וחומרי האריזה שלהם	
עמודים 21-22 בדוח אחריות תאגידית	3-3 ניהול הנושא המהותי	GRI 302: Energy 2016
	302-1 צריכת אנרגיה בארגון	
	302-2 צריכת אנרגיה מחוץ לארגון	
	302-3 עוצימות צריכת האנרגיה בארגון	
	302-4 צמצום צריכת האנרגיה	
-	302-5 צמצום צריכת האנרגיה של מוצרים ושירותים	
עמודים 19, 25 ו-30 בדוח אחריות תאגידית	3-3 ניהול הנושא המהותי	GRI 303: Water and Effluents 2018
	303-3 צמצום השימוש במים	
	303-4 הזרמת מים	
	303-5 צריכת מים	
עמודים 23 ו-30 בדוח אחריות תאגידית	3-3 ניהול הנושא המהותי	GRI 305: Emissions 2016
	305-1 פליטות ישירות (Scope 1) גזי חממה	
	305-2 אנרגיה עקיפה (Scope 2) פליטות גזי חממה	
	305-5 צמצום פליטות גזי חממה	
עמודים 6, 18-19, 20-24 ו-28 בדוח אחריות תאגידית	305-6 פליטות של חומרים מדללי אוזון (ODS)	
עמודים 24 ו-30 בדוח אחריות תאגידית	305-7 תחמוצות חנקן (NOx), תחמוצות גופרית (SOx) ופליטות אוויר משמעותיות אחרות	

עמוד 26 בדוח אחריות תאגידית	3-3 ניהול הנושא המהותי	GRI 306: Waste 2020
	306-1 ייצור פסולת והשפעות משמעותיות הקשורות לפסולת	
	306-2 ניהול השפעות משמעותיות הקשורות לפסולת	
	306-3 כמות פסולת שנוצרת	
	306-4 פסולת שהופנתה לסילוק	
	306-5 פסולת המופנה לסילוק	
<b>נושאים חברתיים (משאב אנושי, לקוחות, ספקים ובטיחות)</b>		
עמודים 35-36 בדוח אחריות תאגידית	3-3 ניהול הנושא המהותי	GRI 401: Employment 2016
	401-1 גיוס עובדים חדשים ותחלופת עובדים	
עמודים 42-46 בדוח אחריות תאגידית. עמוד א-22 סעיף 2.2.10, עמוד א-70 סעיף 3.18.1 לעניין תקני בטיחות, עמוד א-97 סעיף 4.17.5.1, עמוד א-114 סעיף 6.1.3, עמוד א-129-130 סעיף 6.13.9 וסעיף 6.13.10, עמוד א-190, עמוד א-205 לנושא מדיניות בדוח התקופתי לשנת 2022	3-3 ניהול הנושא המהותי	GRI 403: Occupational Health and Safety 2018
	403-1 מערכת ניהול בריאות ובטיחות תעסוקתית	
	403-2 זיהוי סיכונים, הערכת סיכונים וחקירת אירועים	
	403-3 שירותי בריאות תעסוקתית	
	403-4 השתתפות, ייעוץ והדרכת עובדים בנושא בריאות ובטיחות תעסוקתית	
	403-5 הכשרת עובדים בנושא בטיחות וגהות תעסוקתית	
	403-6 קידום בריאות העובד	
	403-7 מניעה והפחתה של השפעות בריאות ובטיחות תעסוקתית הקשורות ישירות על ידי הארגון	
-	403-8 עובדים מכוסים במערכת ניהול בטיחות וגהות תעסוקתית	
עמודים 43-44 בדוח אחריות תאגידית	403-9 פציעות בעבודה	
-	403-10 מחלה הקשורה לעבודה	
עמוד 39 בדוח אחריות תאגידית	3-3 ניהול הנושא המהותי	GRI 404: Training and Education 2016
	404-1 ממוצע שעות הדרכה בשנה לעובד	
	404-2 תכניות לשידור מיומנויות עובדים ותוכניות סיוע במעבר	
עמוד 36 בדוח אחריות תאגידית	404-3 אחוז העובדים שמקבלים משוּב על ביצועים ופיתוח קריירה	
עמודים 18 ו-38 בדוח אחריות תאגידית	3-3 ניהול הנושא המהותי	GRI 405: Diversity and Equal Opportunity 2016
	405-1 גיוון הנהלה ועובדים	
עמוד 52 בדוח אחריות תאגידית	3-3 ניהול הנושא המהותי	GRI 406: Non-discrimination 2016
	406-1 מקרים של אפליה ופעולות מתקנות שנגקטו	
עמודים 40-41 בדוח אחריות תאגידית, עמוד ב-22-21 בדוח התקופתי לשנת 2022	3-3 ניהול הנושא המהותי	GRI 413: Local Communities 2016
	413-1 פעולות שיש בהן מעורבות בקהילה המקומית	

עמודים 18, 44 בדוח אחריות תאגידיית וראו על תחום קמעונות המזון בדוח התקופתי לשנת 2022	3-3 ניהול הנושא המהותי	GRI 416: Customer Health and Safety 2016
	416-1 הערכת ההשפעות הבריאותיות והבטיחותיות של קטגוריות מוצרים ושירותים	
עמוד א-214 בדוח התקופתי לשנת 2022	416-2 תקריות של אי-ציות בנוגע להשפעות הבריאותיות והבטיחותיות של מוצרים ושירותים	GRI 417: Marketing and Labeling 2016
	3-3 ניהול הנושא המהותי	
עמוד א-94 בכל הקשור לדרישות לסימון מוצרים בדוח התקופתי לשנת 2022, לתיר הנושאים ראו עמוד א-124 בדוח התקופתי לשנת 2022	417-1 דרישות לסימון מוצרים ושירותים ותיג	GRI 417: Marketing and Labeling 2016
	417-2 תקריות של אי-ציות בנוגע למידע על מוצרים ושירותים	
	417-3 מקרים של אי-ציות בנוגע לתקשורת שיווקית	
<b>נושאים לא מדווחים</b>		
GRI 201: Economic Performance 2016, GRI 202: Market Presence 2016, GRI 204: Procurement Practices 2016, GRI 207: Tax 2019, GRI 304: Biodiversity 2016, GRI 308: Supplier Environmental Assessment 2016, GRI 402: Labor/Management Relations 2016, GRI 407: Freedom of Association and Collective Bargaining 2016, GRI 408: Child Labor 2016, GRI 409: Forced or Compulsory Labor 2016, GRI 414: Supplier Social Assessment 2016 and GRI 415: Public Policy 2016		





# דוח אחריות תאגידית

2021-2022